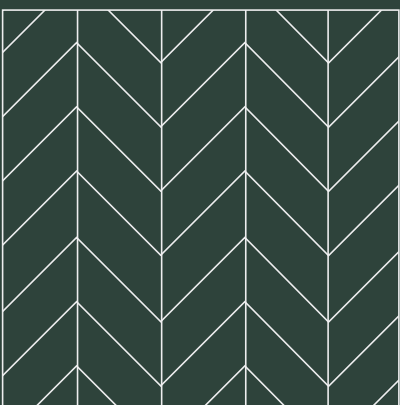




MEMORIA Y BALANCE GENERAL N°69

Ejercicio económico 22-23



Cooperativa Agropecuaria Unión de Justiniano Posse Limitada

Fundada el 12 de agosto de 1954

Personería Jurídica Acordada

Con fecha 28 de enero de 1955
Decreto N° 13.996 del Superior Gobierno
de la Provincia de Córdoba

**Adherida a la Asociación de
Cooperativas Argentina**
(Coop. Limitada)

JUSTINIANO POSSE
PROVINCIA DE CÓRDOBA

INSCRIPCIONES

Instituto Nacional de Acción Cooperativa
(INAES) N° 3423 - Folio 172 - Libro 11
Del 27 de abril de 1955

**Registro Permanente de Cooperativas de la
Provincia de Córdoba** N° 0302

Registro Público de Comercio Ciudad de Bell Ville
N° 2633 - Folio 209 - Libro 22
Del 1° de marzo de 1955

Junta Nacional de Granos N° 7679
Oficina Nacional Control Comercial Agropecuario
(ONCCA) N° 026920-4

**Obra Social para Empleados de Comercio y Activi-
dades
Civiles** (OSECAC) N° 114-011667

Administración Nacional de la Seguridad Social
(ANSES) N° 51153449

Dirección General Impositiva:
C.U.I.T. N°: 30-51153449-2
IVA.: Responsable Inscripto

Dirección General de Rentas - Prov. de Córdoba
Contrib. Ingresos Brutos N° 302 - 00006 - 9
Impuesto Ley de Sellos N°: 36 - 9

Memoria y Balance General
Ejercicio n° 69
Finalizado el 28 de febrero de 2023

PRESENCIA REGIONAL



- | | | | |
|----------|--------------------------------|-----------|--------------------------------|
| 1 | Justiniano Posse (1954) | 8 | Ordóñez (2016) |
| 2 | Bell Ville (1978) | 9 | Pascanas (2017) |
| 3 | Monte Buey (1988) | 10 | Ballesteros (2020) |
| 4 | Isla Verde (1993) | 11 | Etruria (2020) |
| 5 | Morrison (2004) | 12 | Corral de Bustos (2021) |
| 6 | San Marcos (2005) | 13 | Idiazábal (2022) |
| 7 | Laborde (2005) | | |

CONSEJO DE ADMINISTRACIÓN

PRESIDENTE

Agustín Rosso
Justiniano Posse

VICE-PRESIDENTE

Gustavo Walter Ramón Ricciardi
Bell Ville

SECRETARIO

Walter Germán Arduso
Justiniano Posse

PRO-SECRETARIO

Maximiliano Orazi
Justiniano Posse

TESORERO

Gustavo Rubio
Justiniano Posse

PRO-TESORERO

Martín Venancio Remo Ammiraglia
Justiniano Posse

VOCALES TITULARES

- 1º **Mauricio Ceferino Ricciardi** - Justiniano Posse
- 2º **Nelson José Mariuzza** - Justiniano Posse
- 3º **Adriana Isabel Fiordoliva** - Justiniano Posse
- 4º **Marisa Luján Ricciardi** - Bell Ville
- 5º **Hugo José Noccelli** - Monte Buey
- 6º **Juan Daniel Salvay** - Justiniano Posse

VOCALES SUPLENTE

- 1º **Pablo Andrés Romaldi** - Laborde
- 2º **Luciano Gabriel Santarossa** - Monte Buey
- 3º **Daniel Eduardo Quaglia** - Justiniano Posse
- 4º **César Luis Centanni** - Isla Verde
- 5º **Augusto Jesús Nin** - San Marcos Sud
- 6º **Germán Andrés Rubino** - Justiniano Posse

SÍNDICO TITULAR

Walter Daniel Lancioni - Bell Ville

SÍNDICO SUPLENTE

Federico Barbero - Justiniano Posse

NÓMINA DE PERSONAL

FACILITACIÓN GENERAL

Luciano Supertino

Facilitador General

Fabiana Demichelis

Facilitadora Operativa Secretaría General

CONSEJO DE ADMINISTRACIÓN

María Jimena Mateuci

Facilitadora Estratégica Consejo de Administración

AGROINDUSTRIA

Oscar Ángel Sciolla Ramello

Facilitador Estratégico

Daniel Emilio Piovano

Facilitador Operativo Administrativo - Balanza

Hugo Marcelo Sayago

Facilitador Operativo Administrativo - Balanza

Juan Martín Cali

Facilitador Operativo Administrativo - Balanza

Alejo Pérez Galfre

Facilitador Operativo Administrativo - Balanza

Cristian Daniel Rossi

Facilitador Operativo Administrativo - Balanza

Juan Martín Paiva

Facilitador de Equipo Operativo - Planta de Acopio

Lisandro Baltazar Salvucci

Facilitador de Equipo Operativo - Planta de Acopio

Martín José Caballero

Facilitador Operativo - Planta de Acopio

Brian Zabala

Facilitador Operativo - Planta de Acopio

Santiago Nardi

Facilitador Operativo - Planta de Acopio

Álvaro Marcelo Rodríguez

Facilitador Operativo - Planta de Acopio

Santiago Gorosito

Facilitador Operativo - Planta de Acopio

Cristian Ariel Ramírez

Facilitador Operativo - Planta de Acopio

Fabián Lucas Sayago

Facilitador Operativo - Planta de Acopio

Gustavo Ezequiel García

Facilitador Operativo Administrativo - Logística

Claudio Marcelo Ferreyra

Facilitador Operativo - Semillero

Roque González

Facilitador Operativo - Logística Insumos

PRODUCTOS Y SERVICIOS A LA RED

Juan Manuel Velázquez

Facilitador Estratégico

Alejandro Bella

Facilitador de Área - Supermercado

Orlando José Cesaretti

Facilitador de Área - Seguros

Cecilia Fiorello

Facilitadora de Área - Salud

Hernán Lisandro Ricciardi

Facilitador Operativo - Ferretería

Nazareno Alejandro Romani

Facilitador Operativo - Ferretería

Daiana Caporalini

Facilitadora Operativa - Ferretería

Hernán Carlos del Bianco

Facilitador Operativo - Ferretería

Gonzalo Gómez

Facilitador Operativo Comercial - Ferretería

Lucas Moisés Brizuela

Facilitador Operativo - Ferretería

Fernando Fabián Furini

Facilitador de Equipo Operativo - Supermercado

Celia Ester González

Facilitadora Operativa - Supermercado

Pamela Patricia Di Tommaso

Facilitadora Operativa - Supermercado

Blanca Esther Flores

Facilitadora Operativa - Supermercado

Vanina Alejandra Montello

Facilitadora Operativa - Supermercado

Débora Anahí González

Facilitadora Operativa - Supermercado

Ronald Preghenella

Facilitador Operativo - Supermercado

Patricio Gallardo

Facilitador Operativo - Supermercado

Dardo Rafael Sisa

Facilitador Operativo - Supermercado

Valeria Gaido

Facilitadora Operativa - Supermercado

Alan Matías Acevedo

Facilitador Operativo - Supermercado/
Mantenimiento

Candela Irupé Valdez

Facilitadora Operativa Administrativa - Salud

Victoria Faggiano

Facilitadora Operativa Administrativa - Turismo

María Celia Abba

Facilitadora Operativa Administrativa - Seguros

Juan Francisco Malacalza

Facilitador Operativo Comercial - Seguros

Matías Botasso

Facilitador Operativo Comercial - Seguros

Desiré Alejandra Marconetto

Facilitadora Operativa - Bar

Nicolás Gigli

Facilitador de Área - Estación de Servicio
Combustible y Lubricantes Agro

Alicia Noel González

Facilitadora de Equipo Operativo - Estación de
Servicio

Matías Fabricio Sosa

Facilitador Operativo Comercial - Combustibles y
Lubricantes Agro

Elías Nicolás Nuñez

Facilitador Operativo Administrativo - Estación de
Servicio/ Combustibles y Lubricantes Agro

Gonzalo Jesús Martínez

Facilitador de Equipo Operativo -
Estación de Servicio/
Combustibles y Lubricantes Agro

Luciano Lisandron

Facilitador Operativo - Estación de Servicio

César Javier Pereyra

Facilitador Operativo - Combustibles y Lubricantes Agro

Germán Darío Menghi

Facilitador de Equipo Operativo - Estación de Servicio

Gustavo José Alarcón

Facilitador Operativo - Estación de Servicio

Carlos Fernando Guevara

Facilitador Operativo - Estación de Servicio

Juan Manuel Reynoso

Facilitador Operativo - Estación de Servicio

Enzo Martín Cortez

Facilitador Operativo - Estación de Servicio

Nahuel Tomás Albelo

Facilitador Operativo - Estación de Servicio

Rodrigo Monetti

Facilitador Operativo equipo - Estación de Servicio

Sergio Ariel Cáceres

Facilitador Operativo - Estación de Servicio

Claudio Emanuel Acevedo

Facilitador Operativo - Estación de Servicio

Fernando Andrés Margherit

Facilitador Operativo Administrativo - Estación de
Servicio

Eliana María Clotti

Facilitadora Operativa - Estación de Servicio

Rocío Belén Díaz

Facilitadora Operativa - Estación de Servicio

Jenifer Abigail Contreras

Facilitadora Operativa - Estación de Servicio

Paula Eugenia De Seta

Facilitadora Operativa - Estación de Servicio

María Gianella Montoya

Facilitadora Operativa - Estación de Servicio

Magdalena Arro

Facilitadora Operativa - Estación de Servicio

Paula Carena

Facilitadora Operativa - Estación de Servicio

Andrés Nicolás Pereyra

Facilitador Operativo - Estación de Servicio

NÓMINA DE PERSONAL

APOYO DE OPERACIONES

Pablo Sebastián Pedrelli

Facilitador Estratégico

César Herrgott

Facilitador Estratégico

Aníbal Arolfo

Facilitador de Área - Contabilidad

Ramiro José Aragüez

Facilitador de Área - Contabilidad

Maximiliano Alzugaray

Facilitador de Área - Administración

Verónica Anabel Joui

Facilitadora de Área - Impuestos

Diego José Martín Paillet

Facilitador de Área - TICs

Yanina Belén Mattio

Facilitadora Operativa - Contabilidad

José Antonio Martino

Facilitador Operativo - Administración

Marina Eva Coronel

Facilitadora Operativa - Administración

Rodrigo Hernán Rivera

Facilitador Operativo - Administración

Claudio Martinelli

Facilitador Operativo - Administración

Magalí Piolatto

Facilitadora Operativa - Impuestos

Daiana Lucía Caranta

Facilitadora Operativa - Impuestos

Adrián Alberto Rubin

Facilitador Operativo - TICs

Julieta Milagros Galván

Facilitadora Operativa - TICs

Jonatan Alejandro Maccari

Facilitador Operativo - TICs

Oriana Priscila Marconetto

Facilitadora Operativa - Logística

Gastón Alejandro Rocha

Facilitador Operativo Administrativo - Insumos Agropecuarios

FINANZAS E INVERSIONES

Sebastián Fermín López

Facilitador Estratégico

Julián Jesús Lucarelli

Facilitador de Área - Gestión Financiera Cooperativa

Martín Miguel García

Facilitador de Área - Gestión Financiera Ecosistema

Agostina García

Facilitadora Operativa Administrativa - Gestión Financiera Cooperativa

María Laura Vincenzini

Facilitadora Operativa Administrativa - Gestión Financiera Ecosistema

Walter Adelqui Theiler

Facilitador Operativo - Gestión Financiera Ecosistema

Mariana Soledad Gauna

Facilitadora Operativa - Gestión Financiera Ecosistema

Daniel Martín Vicini

Facilitador Operativo Administrativo - Gestión Financiera Ecosistema

Antonella Aylén Quevedo

Facilitadora Operativa Administrativo - Gestión Financiera Ecosistema

INSUMOS AGROPECUARIOS

Emanuel Alzugaray

Facilitador de Área - Insumos Agropecuarios

Alejandro Ludueña

Facilitador Operativo Comercial - Insumos Agropecuarios

Diego Alejandro Paoletti

Facilitador Operativo - Insumos Agropecuarios

Jorge Alberto Ahumada

Facilitador Operativo - Insumos Agropecuarios

Patricio Lucero

Facilitador Operativo - Insumos Agropecuarios

Mauricio Benjamín Baronio

Facilitador de Equipo Operativo - Semillero

Orlando Cesaretti

Facilitador de Área - Seguros

María Celia Abba

Facilitadora Operativa Administrativa - Seguros

Juan Francisco Malacalza

Facilitador Operativo Comercial - Seguros

Matías Botasso

Facilitador Operativo Comercial - Seguros

ORIGINACIÓN DE GRANOS

Horacio Manuel Alassia

Facilitador Estratégico

Ezequiel Jorge Bértola

Facilitador de Área - Originación de Granos

Fernando Gabriel García

Facilitador de Área - Logística

Manuel Pereira

Facilitador Operativo - Originación de Granos

Fernando Javier Vincenzini

Facilitador Operativo - Originación de Granos

Mirco Javier Rosatti

Facilitador Operativo - Logística

Pablo César Rinaldi

Facilitador Operativo - Logística

Alejandro Adolfo Brizuela

Facilitador Operativo - Logística

Raul Osvaldo Pranzoni

Facilitador Operativo - Originación de Granos

SERVICIOS

Juan José Bersezio Jaureguiberry

Facilitador de Equipo Operativo - Maestranza y Mantenimiento

Germán Horacio Amar

Facilitador Operativo - Mantenimiento

Carlos Omar Sequeira

Facilitador Operativo - Mantenimiento

Agustín Alejandro Aparicio

Facilitador Operativo - Mantenimiento

Adriana Mabel Ahumada

Facilitadora Operativa - Maestranza

Viviana de las Mercedes Montoya

Facilitadora Operativa - Maestranza

Gisela Soledad Bianchi

Facilitadora Operativa - Maestranza

María Noelia Calamante

Facilitadora Operativa - Maestranza

Alicia Beatriz Billareal

Facilitadora Operativa - Maestranza

DESARROLLO DE PERSONAS Y VÍNCULOS

Luciano Supertino

Facilitador Estratégico

Lucas Matías Almada

Facilitador de Área - Gestión de Personas

María Daniela Pisaroni Gerbaldo

Facilitadora de Área - Mejora Continua

Katya Mercedes Nardón

Facilitadora de Área - Laboral

Florencia Dagna

Facilitadora de Área - Formación Profesional y Personal

Daniela Tatiana Saal

Facilitadora de Área - Comunicación

Damián Borgiani

Facilitador Operativo - Comunicación

NEGOCIOS

Pablo Guillermo Cortéz

Facilitador de Área - Análisis de Datos e Inteligencia de Negocios

Natalia Valentini

Facilitadora Operativa - Marketing

PRODUCCIÓN AGROPECUARIA SUSTENTABLE

Daniele Carolina

Facilitadora de Área - Asesoramiento Técnico Agropecuario

NÓMINA DE PERSONAL

Roque Emmanuel González

Facilitador Operativo - Asesoramiento Técnico Agropecuario

BALLESTEROS

Fernando Arriaga

Facilitador de Sucursal

Martín Alberto Capello

Facilitador Operativo Técnico Comercial - Asesoramiento Técnico Agropecuario

BELL VILLE

Diego Atilio Daffara

Facilitador de Sucursal

Laura Sofía Angeleoni

Facilitadora Operativa Administrativa

María Belén Caón

Facilitadora Operativa Administrativa

Rodrigo Martín Vicente

Facilitador Operativo Técnico Comercial

Noelia Meneguini

Facilitadora Operativa Técnica Comercial

CORRAL DE BUSTOS

Juan José Degani

Facilitador de Sucursal

Javier Enrique Nicoli

Facilitador Operativo Técnico Comercial

ETRURIA

Federico Hernán Destefani

Facilitador de Sucursal

IDIAZÁBAL

Edgar Marcelo Vázquez

Facilitador de Sucursal

Santiago Agustín Casce

Facilitador de Sucursal

Guillermo Ezequiel Mellano

Facilitador Operativo Técnico Comercial

Nicolás Miguel Donadio

Facilitador Operativo Técnico Comercial

ORDÓÑEZ

Edgar Marcelo Vázquez

Facilitador de Sucursal

Santiago Agustín Casce

Facilitador de Sucursal

Florencia Crescimbeni

Facilitadora Operativa Administrativa

MORRISON

Fernando Arriaga

Facilitador de Sucursal

Franco Eslava

Facilitador Operativo Técnico Comercial

Pablo Fernando Martorell

Facilitador Operativo Administrativo

Micaela Adriana Soccol

Facilitadora Operativa Administrativa

Miriam del Valle Flores

Facilitadora Operativa - Maestranza

MONTE BUEY

Hernán Monti

Facilitador de Sucursal

Gerardo Luis Cingolani

Facilitador de Equipo Operativo - Semillero

Leandro José Nuccelli

Facilitador de Equipo Operativo - Planta de Acopio

Lucrecia Anahí Beltrame

Facilitadora Operativa Administrativa

Ezequiel Darío Domizzi

Facilitador Operativo Administrativo - Balanza

David Teyo

Facilitador Operativo Administrativo - Balanza

Jorge Walter Rodríguez

Facilitador Operativo - Planta de Acopio

Héctor Eraldo Balbuena

Facilitador Operativo - Planta de Acopio

Daniel Molina

Facilitador Operativo - Planta de Acopio

Lautaro Villegas

Facilitador Operativo - Planta de Acopio

Franco Piccinini

Facilitador Operativo - Planta de Acopio

Marcos Gabriel Nóbrega

Facilitador Operativo - Planta de Acopio

Bruno José Domizzi

Facilitador Administrativo - Planta de Acopio

Héctor Daniel Almada

Facilitador Operativo - Planta de Acopio

Luis Fabián Heredia

Facilitador Operativo - Planta de Acopio

Adrián Jesús Baez

Facilitador Operativo - Planta de Acopio

Facundo Patricio Acuña Luna

Facilitador Operativo - Semillero

Diego Ramón Agüero

Facilitador Operativo - Semillero

Cristian Martín Turchi

Facilitador Operativo - Insumos

Leonela Fernández

Facilitadora Operativa Técnica Comercial

ISLA VERDE

Juan José Degani

Facilitador de Sucursal

Anabel Betina Montecchiesi

Facilitadora Operativa Administrativa

Marcos Aguilar

Facilitador Operativo Administrativo

Ubaldo Altamiranda

Facilitador Operativo Planta de Acopio

Luis Alberto Sillas

Facilitador Operativo Administrativo - Balanza

Mariano Jesús Pelatti

Facilitador Operativo - Depósito de Insumos

Diego Norberto Aquilanti

Facilitador de Equipo Operativo - Plan de Acopio

Germán Aurelio Talone

Facilitador Operativo - Ferretería

María Elisa Gatti

Facilitadora Operativa - Ferretería

Gustavo Luis Schneider

Facilitador Operativo Ejecutivo Comercial

Nicolás Esteban Coniglio

Facilitador Operativo Técnico Comercial

LABORDE

Favio Quarchione

Facilitador de Sucursal

Santiago Lerda

Facilitador de Sucursal

Mauricio Boiero

Facilitador Operativo Administrativo

Gabriel Omar Contreras

Facilitador Operativo -
Depósito de Insumos

PASCANAS

Favio Quarchione

Facilitador de Sucursal

Santiago Lerda

Facilitador de Sucursal

Noelia Arduso

Facilitadora Operativa Administrativa

SAN MARCOS

Juan José Porporatto

Facilitador de Sucursal

Juan Domingo Perón

Facilitador de Área - Acopio y Acondicionamiento

Javier Marfil

Facilitador de Equipo Operativo Administrativo

NÓMINA DE PERSONAL

Agustín Mencari

Facilitador de Equipo Operativo -
División Nutrición Animal

Gastón Domingo Cagnolo

Facilitador de Equipo Operativo - División Nutrición Animal

Darío Javier Villegas

Facilitador de Equipo Operativo - Planta de Acopio

Estefanía María Bonggi

Facilitadora Operativa Administrativa

Romina Noelia Nin

Facilitadora Operativa Administrativa

Guadalupe González

Facilitadora Operativa Administrativa - División
Nutrición Animal

Víctor Marcelo Aguirre

Facilitador Operativo -
División Nutrición Animal

Jorge Luis López

Facilitador Operativo -
División Nutrición Animal

Claudio José Antonietta

Facilitador Operativo - División Nutrición Animal

Maciel Jesús Elías

Facilitador Operativo - División Nutrición Animal

Sebastián Ariel López

Facilitador Operativo - División Nutrición Animal

Miguel Ángel Sosa

Facilitador Operativo - División Nutrición Animal

Martín González

Facilitador Operativo Comercial -
División Nutrición Animal

Roberto David Beccaria

Facilitador Operativo - Planta de Acopio

Martín Miguel Ramadori

Facilitador Operativo - Planta de Acopio

Sebastián Alberto Giacosa

Facilitador Operativo - Planta de Acopio

Franco Germán Gómez

Facilitador Operativo - Planta de Acopio

Vanesa Alejandra Contingiani

Facilitadora Operativa Administrativa - Balanza

Juan Cristobal Tulián

Facilitador Operativo - Logística

César Darío Bottarelli

Facilitador Operativo - Logística

Leonardo Gustavo Bengolea

Facilitador Operativo - Logística

Mauricio Lino Marfil

Facilitador Operativo - Semillero / Ferticentro

Rubén Darío Cavallero

Facilitador Operativo Comercial

Germán Ariel Seggiorato

Facilitador Operativo Técnico Comercial

Francisco Luis Casas

Facilitador Operativo Técnico Comercial

Ana María Varas

Facilitadora Operativa - Maestranza

FUNDACIÓN ELUMINA

Sergio Alberto Rivero

Facilitador Proyecto - Fundación Elumina

BIOMÁS

Oscar Ángel Sciolla Ramello

Facilitador de Área

Yanina Prestti

Facilitadora de equipo operativo

Paula Mariana Gabarra

Facilitadora operativa administrativa

Eliana Soledad Da Silva

Facilitadora Operativa administrativa

Maximiliano David Cáceres

Facilitador operativo

Franco Oscar Quiroga

Facilitador operativo

David Alejandro Mercau

Facilitador operativo

Facundo Martín Rodríguez

Facilitador operativo

Baltazar Benjamín Nobrega

Facilitador operativo

Gustavo Federico López

Facilitador operativo

Carlos Alberto Cristaldo

Facilitador operativo

ASESORES EXTERNOS**Mariana Giacobbe**

Proyecto 3° Ola de Transformación Cultural

Enrique Di Lucca

Proyecto 3° Ola de Transformación Cultural

Alejandro Griglio y Asoc.

Biordóñez y Análisis de proyectos

Matías Dura

Auditoría externa (ACA)

Renato Nardi

Legal

Federico Monteverde

Legal

Franco Nardi

Legal

Rocío Soledad Poggetti

Informe socioeconómico

Ximena Jorgelina Colavechia Gutiérrez

Informe socioeconómico

Pablo CabelloSistema sueldos,
tableros de control y CRM**Binamics**

Sistemas informáticos

Julio César Contreras

Sistemas informáticos

Marianela Albera

Ambiente

Fabián Lozita

Medicina laboral

SIMA Ambiente

Seguridad e higiene

Julio Ochoa

Impuestos

Ramiro Fornero

Técnico comercial

María Belén Pérez

Conciliaciones seguro, ACA Salud

Juan Pablo Moreno

Legal Fundación eLumina

Andrés Fabrizio

Sistemas informáticos

Nicolás Fanin

Sistemas informáticos

Mariano Peláez Goldberg

Diseño gráfico

Manuel Bomheker

Comunicación estratégica

Marcas

Agencia de publicidad

Rodrigo Sánchez

Sistemas Informáticos

BIT S.A.

Sistemas Informáticos

Diego Díaz

Balanceados

Diego Palomeque

Mercados financieros

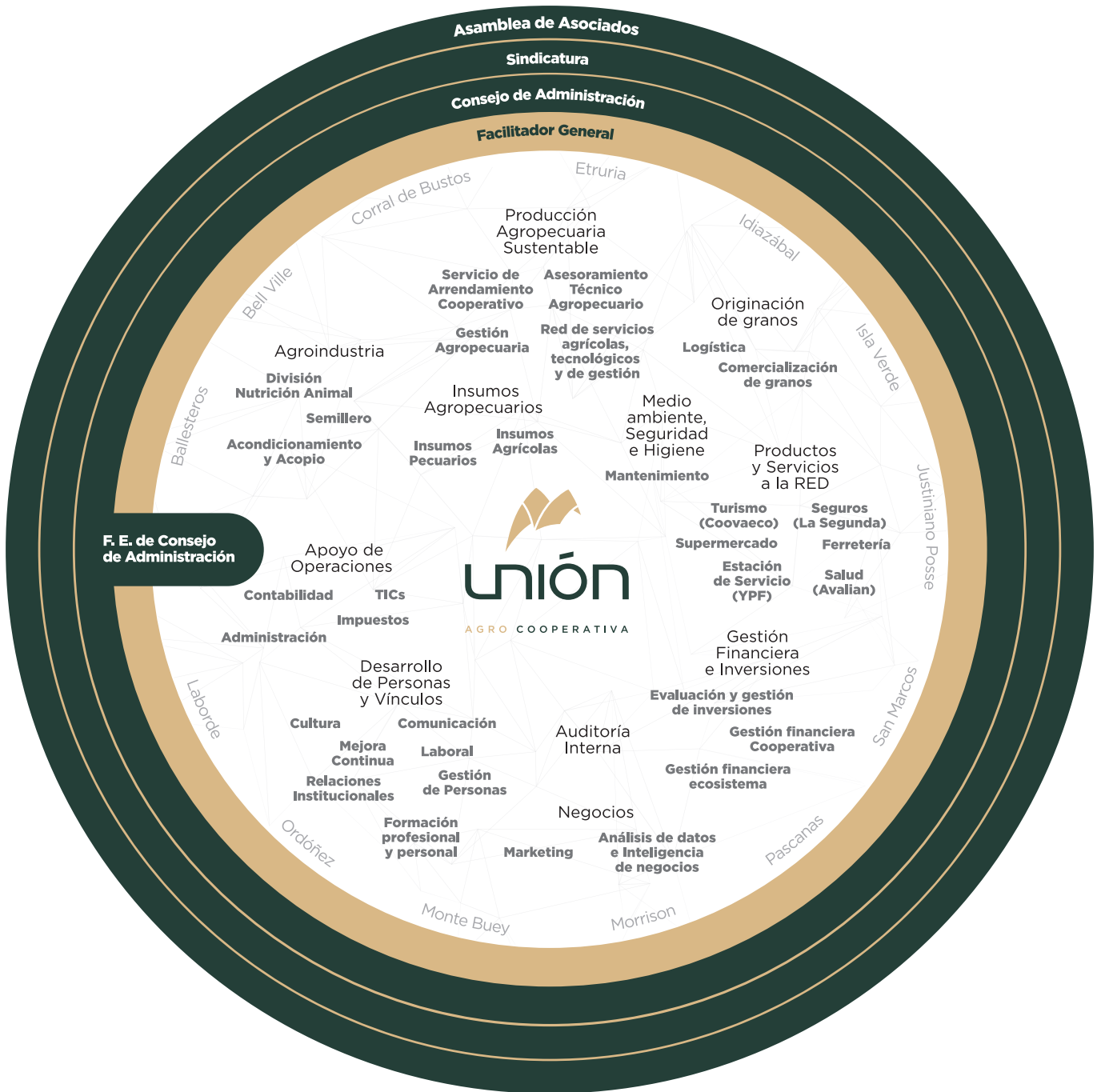
Camuzzi Chini y Agro Alianza

Auditoría acopio

Sebastián Eluani

Energía Eléctrica

ESTRUCTURA



CONVOCATORIA

COOPERATIVA AGROPECUARIA UNIÓN DE JUSTINIANO POSSE LIMITADA **CONVOCATORIA ASAMBLEA GENERAL ORDINARIA**

Justiniano Posse, 04/05/2023

Convócase a los señores asociados de la Cooperativa Agropecuaria Unión de Justiniano Posse Limitada, con domicilio Legal en Avda. de Mayo de 6 de Justiniano Posse, a la Asamblea General Ordinaria que se realizará en el Salón de eventos La Arboleda, sito en calle Nelso Chiarretta 1041 de esta localidad, el día 15 de junio de 2023, a las 8:30 horas, para tratar el siguiente:

ORDEN DEL DÍA

1º) Designación de dos asociados para que, conjuntamente con el Presidente y el Secretario, aprueben y firmen el acta de la Asamblea.

2º) Lectura, consideración y aprobación de la memoria, estados contables y demás cuadros anexos, proyecto de distribución del excedente cooperativo, informes del auditor y del síndico, destino del saldo de la cuenta "ajuste de capital"; todo correspondiente al 69º ejercicio económico cerrado al 28 de febrero de 2023.

3º) Informe y rendición de cuentas de la Constitución de la Fundación Elumina

4º) Designación de una comisión escrutadora de tres (3) miembros.

5º) Designación de:

A) Cuatro (4) Consejeros Titulares por el término de tres (3) ejercicios en reemplazo de Mauricio Ricciardi, Adriana Fiordoliva, Gustavo Rubio y Juan Daniel Salvay, en todos los casos por finalización de sus respectivos mandatos.

B) Seis (6) Consejeros Suplentes por el término de un (1) ejercicio, en el reemplazo de Pablo Romaldi, Luciano Santarossa, Daniel Quaglia, César Centanni, Augusto Nin, Germán Rubino, en todos los casos por finalización de sus respectivos mandatos.

C) Un Síndico Titular y un Síndico Suplente por el término de un (1) ejercicio, en reemplazo de Walter Lancioni y Federico Barbero, por finalización de sus respectivos mandatos.

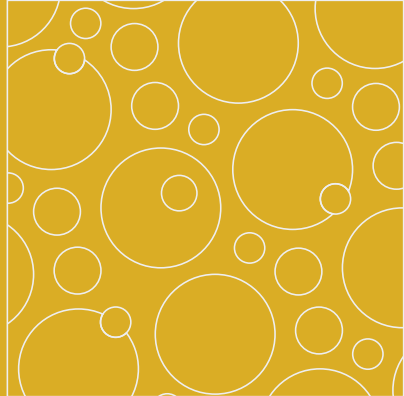


Walter Arduso
Secretario

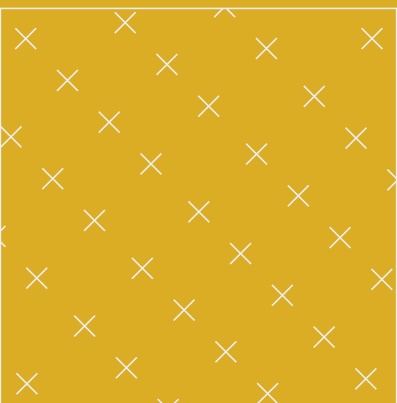


Agustín Rosso
Presidente

Disposiciones Estatutarias (Art. 33): Las asambleas se realizarán válidamente sea cual fuere el número de asistentes, una hora después de la fijada en la convocatoria, si antes no hubiera reunido la mitad más uno de los asociados.



MEMORIA Y BALANCE GENERAL N°69



CARACTERÍSTICAS DEL EJERCICIO

LXIX Ejercicio Económico cerrado al 28 de febrero de 2023

De conformidad con las disposiciones legales y reglamentarias en vigencia, se ponen a consideración de la Honorable Asamblea General Ordinaria la presente Memoria, Balance general, cuentas de Pérdidas y Excedentes, cuadros correspondientes al Ejercicio Económico de la entidad y Proyecto de Distribución de Excedentes:

1- Características del ejercicio

El presente ejercicio puede ubicarse entre los que mejor desempeño ha tenido Cooperativa Unión en cuanto a generación de excedentes, debido a que refleja la operatoria de granos durante el ciclo agrícola 21-22, que fue entre buena y muy buena. Paradójicamente, este buen resultado tuvo lugar mientras la economía nacional y mundial atravesaba uno de sus peores momentos. A eso se suma que el 2023 comenzó con una de las mayores sequías que el país ha vivido en los últimos 30 años.

A nivel mundial, después del período de pandemia, se esperaba un 2022 marcado por el crecimiento de la economía mundial. Sin embargo, el inicio de este ejercicio, casi coincidió con el inicio de la guerra entre Rusia y Ucrania, lo que derivó en un incremento sustancial del precio de la energía, y con ello en un fenómeno de inflación mundial que no ocurría desde hace varias décadas.

Para amortiguar ese proceso, el accionar inmediato de los bancos centrales en muchos de los países, fue el de comenzar a subir las tasas de interés, provocando

así el retraimiento de las economías. Si bien en Latinoamérica, históricamente caracterizada por la exportación de materias primas, se pudo tener cierto alivio, no fue el caso de Argentina, donde el principal problema de la economía viene dado por la situación política que atraviesa el país. Por ese motivo, para 2023 tampoco existe una expectativa de crecimiento.

A nivel país, cabe mencionar que Argentina se encuentra con una economía desequilibrada con altos niveles de inflación y una situación crítica respecto a la confianza en sus dirigentes políticos que no se percibía desde el regreso de la democracia, fruto de gobiernos que toman decisiones de muy corto plazo, y también con cierto grado de populismo, y en vez de realmente tomar las decisiones de fondo necesarias para ser un país serio, siguen echándole la culpa de la situación actual de Argentina al Covid, a la guerra y la sequía. Estos aspectos, por cierto, impactan negativamente en la actividad agropecuaria, pero la emisión casi descontrolada, el enorme gasto público en subsidios (en muchos casos innecesarios) y el tremendo gasto social, hacen que la economía argentina sea inviable.

El escenario está marcado por la desconfianza en la clase dirigente y de su capacidad para mejorar la economía y permitir el desarrollo económico de su gente, a raíz de constantes cambios en las reglas de juego y fuertes cruces de opinión dentro de la propia coalición de gobierno que eclipsan la posibilidad de un direccionamiento del país hacia un escenario más alentador. Es así como el agro argentino se encuentra una

CARACTERÍSTICAS DEL EJERCICIO

vez más con medidas intervencionistas y a corto plazo como restricciones a las importaciones y las distintas versiones de “dólar soja”, que se suman a una importante falta de claridad y constantes sorpresas sobre las reglas de la actividad.

Cabe destinar un espacio de este apartado a la medida denominada “dólar soja”. Este evento se estableció en dos oportunidades y significó un desdoblamiento cambiario exclusivo para la liquidación de soja con el fin de acelerar las ventas de esa oleaginosa -que se encontraba retenida por el atraso cambiario-, y mejorar así el saldo de reservas de dólares del Banco Central. Este resultado, si bien fue efectivo, tuvo un efecto devastador en el mercado, generando distorsiones que continúan afectando la actividad. Durante esos meses, el mercado se aceleró presionando las ventas y disminuyendo los precios en dólares para pasar, al terminar el periodo afectado por esta medida, a un contexto marcado por un importante aumento de precios, producto de un mercado vacío sin vendedores y la aparición de especuladores que intentan capturar esas distorsiones comprando a precios mínimos.

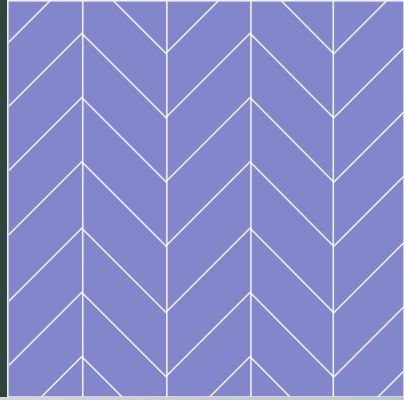
Para completar el panorama, los pronósticos climáticos que anunciaban la llegada de la seca, terminaron superando las estadísticas que se venían anunciando, sumando heladas tempranas que generaron la mayor pérdida de cosecha de los últimos 80 años, en los tres cultivos principales de la zona de actividad de Cooperativa Unión.

A nivel institucional se puede decir que, a pesar del contexto, la organización se encuentra fuerte, con un Consejo de Administración y equipos de trabajo cada vez más consolidados, y preparados para afrontar



tar épocas difíciles con profesionalismo y determinación, gracias a un sistema potente que en las malas demuestra su capacidad para reaccionar favorable y sanamente en pos del cuidado y acompañamiento de los productores asociados y de todo el ecosistema en que se encuentra presente.

Es en tiempos como estos en que deben aflorar los va-



lores cooperativos, cuando cobran más sentido y presencia que nunca, para acompañar a los asociados y al ecosistema sin dejar de ser una empresa competitiva y continuar trabajando fuerte por el fortalecimiento de sus productores, y brindando la posibilidad de derramar ese bienestar en las localidades en que se encuentran.

NUESTRA RED

El crecimiento sostenido que Cooperativa Unión evidencia se enmarca en una serie de vínculos sostenidos y cuidados con instituciones que acompañan este desarrollo tanto desde aspectos comerciales como sociales y políticos.

A continuación realizamos un comentario sobre cada una de estas instituciones que en su conjunto denominamos como la "red" de Cooperativa Unión, un entramado de relaciones que nos sostiene y al que también damos sustento:

ASOCIACIÓN DE COOPERATIVAS ARGENTINAS

Orgullosos de formar parte de un sistema cooperativo fuerte y vigente y convencidos del poder de esta red, hemos comercializado nuevamente con ACA la totalidad de los granos que recibimos de nuestros productores. Agradecemos a esta asociación, cooperativa de cooperativas, que nos ha acompañado en cada coyuntura, apoyando el desarrollo de la Unión y el ecosistema. Felicitamos a ACA, a sus dirigentes y funcionarios, por su permanente liderazgo del movimiento y del mercado.



AVALIAN

En un sector complejo y sumamente competitivo, su marca, Avalian, se mantiene en crecimiento y profesionalización continua. Una vez más, el ejercicio evidencia una consolidación de los servicios brindados y un seguimiento cada vez más cercano de las tramitaciones necesarias para cada cobertura, en función de las necesidades de los asociados. Agradecemos especialmente el apoyo y acompañamiento de sus directivos y de nuestros organizadores de zona para abordar con profesionalismo situaciones delicadas.



LA SEGUNDA

Con el orgullo intacto hacia esta entidad que, como emblema de solidez y confianza, continúa liderando un mercado cada vez más exigente. Durante este ejercicio se potenció la sinergia con la sede central de La Segunda y se continuó trabajando en equipo para crecer en conjunto ambas entidades. Felicitamos al Sr. Hugo Tallone, quien tras dirigir nuestra casa durante 38 años, hoy desempeña el rol de Presidente en el grupo asegurador, extendiendo los valores cooperativos y el trabajo por los asociados.



AGROCANJE

Este ambicioso proyecto fue iniciado por cuatro cooperativas amigas y ahora es llevado adelante por 45, con una fuerte intención de fortalecer aún más la red cooperativa y tratando, no sólo de llevar beneficios a nuestros productores, sino también dar facilidades a quienes comercian con ellos. Se encuentra hoy en una etapa de digitalización de sus operaciones, para poder operar de manera más simple y ágil, en todo el país. Durante este ejercicio, se comenzó a trabajar con el proyecto de billetera virtual de ACA, AL2, generando sinergia de conocimiento y habilidades para brindar una herramienta de avanzada a productores y a todo el ecosistema.



NODOS

Este espacio modelo de integración potencia al grupo cooperativo, contribuyendo al desarrollo de las cooperativas y comunidades a través de la formación y profesionalización de sus integrantes. Mantenemos una estrecha vinculación con esta entidad tanto a través de la participación en sus programas como de la construcción conjunta de herramientas de capacitación a medida según las necesidades de nuestra institución. Proximos al cierre del ejercicio, nos sumamos junto a otras cooperativas a la propuesta de un juego denominado El Cooperativo, que tiene como fin acercar a las instituciones educativas primarias en los valores cooperativos.

Agradecemos las herramientas y el acompañamiento brindados para continuar creciendo.



CONSEJO ASESOR REGIONAL ZONA REGIONAL CÓRDOBA (CAR)

Continuamos con la participación en este espacio, base de las relaciones institucionales intercooperativas, convencidos de que es el ámbito donde plantear el eje de las relaciones con las entidades y sus funcionarios. En ese sentido, durante este ejercicio se retomaron los informes periódicos con el fin de mantener a los asociados al tanto de la actividad en general y, en especial, el de Coninagro. En el último tramo del ejercicio, tuvimos el orgullo de que nuestro consejero Juan Daniel Salvay fuera elegido como representante del CAR en Coninagro Nacional. Agradecemos a él y a nuestros consejeros su activa participación.



CONINAGRO

Desde este espacio de participación se continúa trabajando en pos de apoyar la labor del productor y de escuchar su voz, a través de los consejeros Juan Daniel Salvay - Consejero nacional de Coninagro en representación de la provincia y vicepresidente de Coninagro Córdoba y vicepresidente a nivel provincial y Gustavo Ricciardi. Se destaca en este ejercicio la elección de autoridades y distribución de cargos, a partir de la cual se organizó un equipo para la conducción de la entidad. Entre los temas principales que se abordaron durante este periodo cabe mencionar la negociación de tarifas del Transporte de Carga Agropecuaria, las paritarias de empleados rurales y la distribución de fondos para el mantenimiento del buen estado de caminos rurales. En el ámbito profesional, formamos parte del Consejo Asesor Regional de INTA y nos vinculamos con Universidades y entidades afines que nos permiten asesorarnos y organizar capacitaciones sobre los temas de actual coyuntura que nos competen. El clima también cobró protagonismo durante este ejercicio, lo que impulsó la creación de la Comisión de Emergencia Agropecuaria, entidad que, en un trabajo mancomunado con el Ministerio de Agricultura y Ganadería de la Provincia de Córdoba, ha mantenido reuniones en la Legislatura Provincial y con candidatos de distintos partidos y niveles políticos con el fin de intercambiar ideas y acercar propuestas que beneficien al sector.

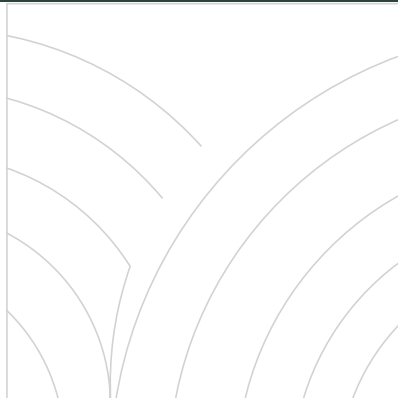


COOVAECO

Con gran potencial dentro del grupo cooperativo, Coovaeco continúa construyendo su camino y consolidándose en el canal de Cooperativas tras el impacto que la pandemia tuvo en la actividad turística. Agradecemos al actual presidente de Cooperativa Unión, Agustín Rosso, quien ha finalizado un periodo de ocho años participando activamente del Consejo de Coovaco; y a Walter Arduso, quien continúa desempeñando funciones en esa entidad.



NUESTRO ECOSISTEMA



Cooperativa Unión se desarrolla de manera conjunta, extendiendo su red más allá de sus propios espacios en pos de la sostenibilidad de las comunidades de las que forma parte.

Lo hace a través de una vinculación permanente con instituciones educativas, recreativas, de prevención y seguridad, de asistencia social, ONG, En el marco de un modelo productivo que se caracteriza por grados crecientes de concentración y exclusión, Cooperativa Unión sostiene y acompaña el fortalecimiento de vínculos asociativos, entendiéndolos como fundamentales para el desarrollo equitativo y sostenible tanto de los productores como de los territorios en los que se encuentran insertos. Ello requiere, entre otras cuestiones, una gestión que aborde las relaciones con los asociados de manera integral, es decir, contemplando las múltiples dimensiones que inciden en su trayectoria productiva y personal.

Con el objetivo de generar instrumentos que permitan evaluar de manera permanente las gestiones que se llevan a cabo y, en consecuencia, diseñar estrategias de refuerzo y/o mejora, se continuó analizando los indicadores requeridos por la resolución 189/2021 sobre informe socio-económico, a cargo de la Dra. Rocío Soledad Poggetti y la Mg. Ximena Coalveccia Gutiérrez. Este es el mismo norte que alimenta los esfuerzos para comenzar a diseñar las estrategias que permitan transitar hacia el balance social.



NUESTRA COOPERATIVA

Consejo de Administración

Continuamos ejerciendo nuestro rol en reuniones cada vez más frecuentes, debido a que la nueva forma de trabajo de la Cooperativa así lo requiere, propiciando la actividad en red, con activa y constante sinergia entre el Consejo y la estructura para consultas, construcción conjunta, opinión y decisión. El cuerpo de consejeros tiene cada vez mayor consciencia del compromiso que su rol implica con la Cooperativa, desde la demanda de tiempo que supone hasta la importancia de entender el rol y de formar parte en la estrategia y toma de decisiones. Se ha trabajado y se continúa transitando el camino de la tercera ola de transformación cultural, participando de encuentros como los Workshop, The Human Element (THE), como así también de otras capacitaciones y espacios de construcción y co-creación.

Entendiendo que somos parte de un gran ecosistema cooperativo, trabajamos para estar presentes en los espacios de intercambio y vinculación en ACA, entidades y otros ámbitos de participación.

Desde la Facilitación al Consejo de Administración, se contribuye en el desarrollo de espacios que promueven el crecimiento personal y profesional, desde el acompañamiento, la comunicación, la organización y los vínculos tanto dentro como fuera de la institución.

Regionalización

Una de las características de Cooperativa Unión es la apuesta a la regionalización como forma de ampliar beneficios para los asociados, como así también de

expandir el alcance de sus servicios y actividad.

En ese sentido, hoy se cuenta con presencia en 13 localidades, en las cuales presenta diferente grado de acción y de reconocimiento, y se continúan consolidando los equipos de trabajo en cada una, promoviendo la sinergia entre ellas para construir una Unión cada vez más fuerte y pujante a nivel regional.

El crecimiento que se viene evidenciando en cada localidad tiene sus bases en la experiencia y el asesoramiento de profesionales que conforman una estructura cada vez más especializada, y en la vinculación con las instituciones locales, apoyando y acompañando a nuestros productores para el progreso conjunto de cada uno, de la Cooperativa y de las comunidades en que se encuentra presente.

Presentes en momentos especiales

Queremos recordar los momentos especiales que sucedieron durante el año, en los que nos acompañamos fortaleciendo ese vínculo y el sentido de pertenencia que nos genera Cooperativa Unión.

Es así que compartimos la alegría ante la llegada de nuevos integrantes a las familias de esta institución.

También lamentamos juntos la pérdida de seres queridos, allegados y familiares de nuestros asociados, consejeros, ex-consejeros y del personal de la Cooperativa, y especialmente de nuestros compañeros Nicolás Marján y Marcelo Ribero, que encontraron la muerte de manera repentina e inesperada. Los recordamos con cariño como parte de la gran familia Cooperativa Unión.

NUESTRA COOPERATIVA

Agradecimientos

Obtener una vez más los excelentes resultados que verán en este balance, en especial en un año que augura dificultades para el ejercicio en curso, sólo es posible gracias a la confianza que los productores depositan en Cooperativa Unión para cada una de las etapas de la producción: desde el asesoramiento, hasta la comercialización, acopio y acondicionamiento de los granos, pasando por la provisión de los insumos necesarios tanto para impulsar el cultivo como de las pólizas de seguro para protegerlo.

Otro factor determinante en el balance aquí presentado es el trabajo cotidiano comprometido y responsable de un Consejo de Administración involucrado y presente, tanto como de un equipo de trabajo que día a día vela por la eficiencia y mejora de cada proceso. Contar con el acompañamiento de la red institucional y los ecosistemas de los que formamos parte: empresas cooperativas y comerciales, instituciones bancarias, entes públicos, individuos en general, es clave para que cada día Cooperativa Unión siga creciendo y retribuyendo de distintas maneras ese aporte que cada actor realiza para el sostenimiento de ese desarrollo. A todos, nuestro sentido agradecimiento.

**Asociados Ejercicio
2022-2023**

778

Fuerza y confianza: claves para superar un contexto difícil

Durante el ejercicio 22-23 transitamos el segundo ciclo consecutivo bajo el fenómeno climático Niña, lo que significa enfrentar un año de lluvias por debajo de lo normal, perjudicando la producción de cosecha gruesa y también la fina siguiente. Sobre finales de 2022 y comienzo del 2023, nos encontramos con otro ciclo Niña que, siendo el tercero consecutivo y sin reservas hídricas en el perfil, implica esperar un efecto catastrófico sobre la producción del presente año.

En ese contexto, resulta doblemente valorable la confianza depositada por nuestros asociados y productores durante el ejercicio 22-23, quienes continuaron apostando a Cooperativa Unión para la producción, acopio y comercialización de sus granos. A su vez, internamente, la institución continuó realizando un fuerte trabajo interno de optimización de procesos y de ajustes necesarios para mejorar cada vez más la operatoria y de ese modo brindar más y mejores servicios que acompañen al productor, a sus cultivos y a su familia.

En lo comercial, cabe destacar que, incluso con el efecto climático y el contexto social y político detallado en las Condiciones Generales del Ejercicio, a Cooperativa Unión han ingresado 913.000 toneladas, lo que equipara casi el balance anterior, donde pudimos celebrar el millón de toneladas. Si bien se trata de un volumen poco menor al del ejercicio pasado, este dato resulta particularmente sorprendente para un ciclo que fue muy golpeado productivamente.

Esta tendencia se evidenció también en la venta de insumos, que mostró crecimiento por tercer año consecutivo, con una facturación total de U\$S 48.000.000.

GRANOS
913.000
Toneladas

INSUMOS
48.000.000
U\$S

COMBUSTIBLE
12.000.000
Litros

SEGURO DE GRANIZO
112.000
Hectáreas

NUESTRA COOPERATIVA

Financieramente, puede decirse que Cooperativa Unión ha podido sortear con éxito el difícil contexto político-económico del ejercicio, marcado por altas tasas de interés que dificultan el acceso a las fuentes de financiamiento de corto plazo y hace prácticamente nulas las posibilidades de contar con financiamientos a largo plazo para proyectos de inversiones.

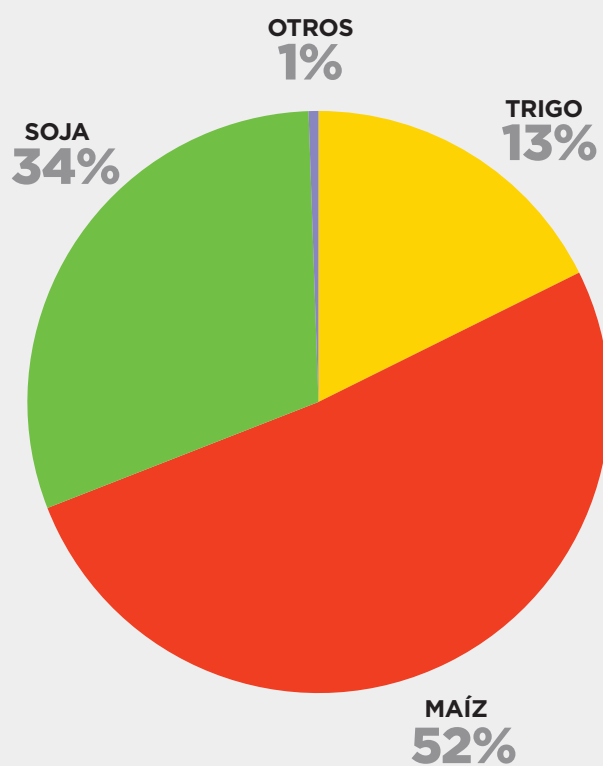
No obstante, de la mano de los bancos, el mercado de capitales y la Asociación de Cooperativas Argentinas, Cooperativa Unión se posiciona hoy como un actor de relevancia en el mercado zonal.

En lo que respecta a seguros, la agencia de La Segunda en Cooperativa Unión continúa liderando el mercado con más de 112.000 hectáreas cubiertas contra granizo, destacándose y colocándose entre las primeras cuatro agencias productoras del grupo asegurador.

En combustibles agro, durante este ejercicio se superaron los 12 millones de litros de gasoil vendidos, incluso a pesar de la crisis de abastecimiento que afectó al país entre abril y junio, y de un periodo en el cual el valor del canal minorista se mantuvo por debajo del mayorista, aspectos que tuvieron un impacto directo en una baja en el resultado de este ejercicio con respecto al anterior. También hubo un importante incremento en la actividad destinada al sector ganadero, ya que la División Nutrición Animal (DNA) alcanzó una producción de 16.450 tn de molienda, uno de los valores históricos más altos de la sección. En materia de rentabilidad, se mantuvieron valores del año pasado y se enfocó en generar nuevas formulaciones para adaptar las dietas de los animales y lograr la mejor relación costo-beneficio para nuestros productores.

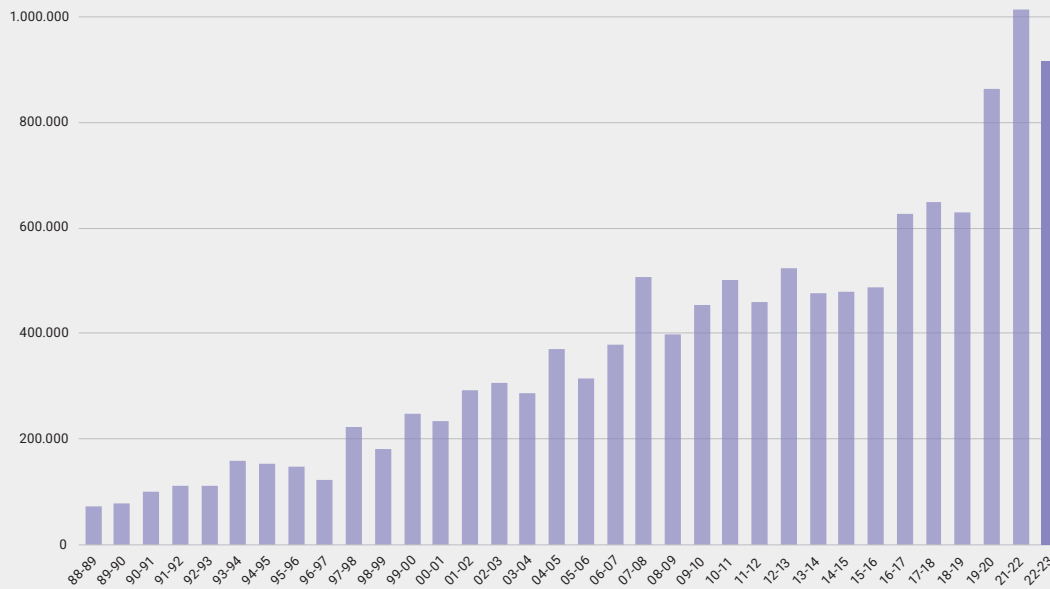
Además, la empresa gestionada por Cooperativa Unión Biomás, cerró el ciclo 2022 con una molienda récord de

Participación por grano en total 22-23

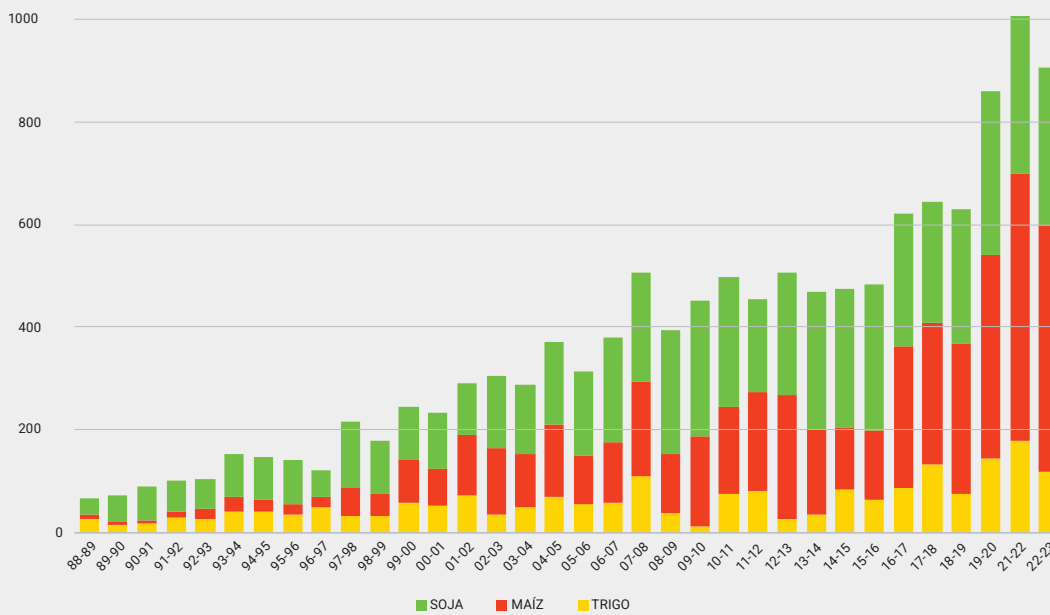


22.740 tn de soja consumidas, a lo que se suma un ahorro de 12,3% en el consumo de energía eléctrica gracias al sistema de paneles solares fotovoltaicos incorporados durante el ejercicio anterior.

EVOLUCIÓN INGRESOS TOTALES POR EJERCICIO



EVOLUCIÓN DE INGRESOS DISCRIMINADO POR GRANOS



NUESTRA COOPERATIVA

Más infraestructura para un mejor servicio

En un constante mejoramiento de las instalaciones y espacios de trabajo, durante el ejercicio 21-22 Cooperativa Unión realizó fuertes inversiones en filtros de manga y refacciones en las plantas con el fin de reducir la emisión de material particulado durante la cosecha.

Continuando esa línea de trabajo, en 22-23 se efectuaron ampliaciones en los suministros de energía eléctrica en las plantas de Justiniano Posse y Monte Buey, construyendo en cada caso una nueva sub-estación transformadora que permita abastecer los actuales consumos de las plantas en épocas de cosecha.

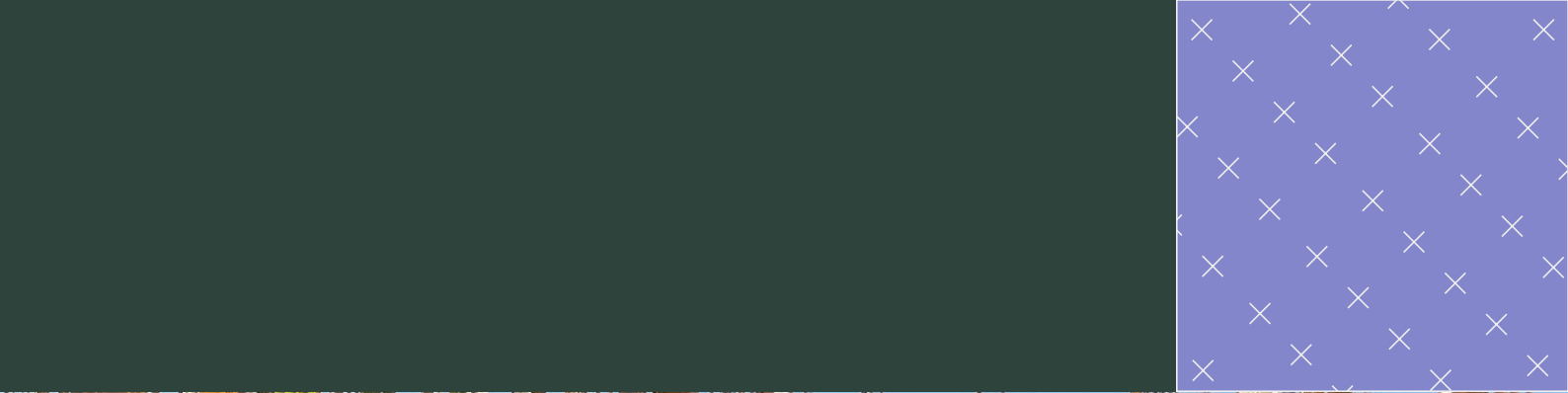
Además, después de dos años de tareas coordinadas, se concretó la obra de mecanización de la planta en el acopio de Monte Buey, lo que incluyó el cambio de todos los silos de recepción que se encontraban dañados y permitió así ampliar la capacidad de recepción diaria.

Estas obras son complementarias a los filtros de mangas instalados para la captación de material particulado y permiten contar con plantas cada vez mejor equipadas tanto para realizar las tareas de acopio y acondicionamiento en forma eficiente, como para hacerlo en forma cada vez más sustentable, a raíz de una escucha activa de la opinión de otros actores de nuestro ecosistema y de las indicaciones de nuestros asesores en cuestiones ambientales.

También se mejoraron las instalaciones de los depósitos de insumos en las sucursales, a través de la incorporación de racks y renovación de la maquinaria para favorecer un uso más eficiente de los espacios físicos y facilitar el movimiento y manipulación de la mercadería.



A su vez, y a pesar de la mala campaña de trigo del ejercicio anterior, en 22-23 el Semillero consiguió abastecerse de semilla para atender la demanda de nuestros productores en la próxima siembra. Así, esta sección continúa avanzando en su posicionamiento como referente de procesamiento, clasificación y tratamiento profesional de semillas en la zona, brindando servicios a importantes empresas que nos eligen por la infraestructura, equipos y máquinas con los que cuenta Cooperativa Unión.



NUESTRA COOPERATIVA

Proyectos que impulsan el desarrollo local y regional

Cooperativa Unión desarrolla numerosos proyectos que persiguen generar más servicios para los productores de la región y, con ello, mejorar las comunidades

en que se encuentra inserta en sus 13 localidades. Entre ellos, resulta significativo destacar algunos que por su alcance o envergadura resultan de particular interés:



JUNTOS POR EL DESARROLLO INDUSTRIAL

A través del trabajo conjunto entre Cooperativa Unión, la municipalidad de San Marcos Sud y productores locales, se compró un campo de 70 hectáreas en el cual se creará el primer parque industrial mixto público-privado de la provincia.

El 2 de diciembre de 2022 se firmó el acta acuerdo por el cual quedó establecida la participación público-privada en un ente de decisión y regulación del futuro parque industrial.

PLANIFICANDO UN FUTURO FERTICENTRO

En el marco del master plan en base al cual Cooperativa Unión planifica su desarrollo, se compraron 15 hectáreas de 300 metros de frente, que tienen como fin la construcción de un nuevo ferticentro que tendrá una capacidad de almacenaje de 3500 toneladas con posibilidad de ampliación al doble de volumen.

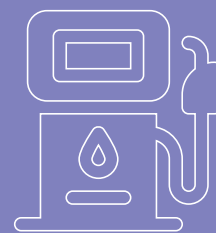
Además, con esta inversión se busca proyectar a futuro el traslado de la planta fuera del ejido urbano en pos de la sustentabilidad ambiental.

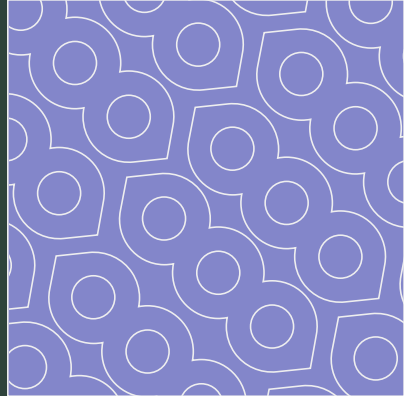


MÁS COMBUSTIBLE: IDEAMOS UNA PUMA AGRO EN MORRISON

Estamos trabajando en el anteproyecto para instalar un Puma Agro en Morrison, con el fin de abastecer de combustible a los productores de la zona noroeste.

La construcción de las instalaciones se realizará en el predio donde funcionaba la planta de acopio de esa localidad, cuyo desarme tiene fecha de ejecución a principio de 2023.





UN IMPULSO A LA EDUCACIÓN

En línea con promover el desarrollo de las comunidades en las cuales Cooperativa Unión se encuentra inserta, y con el espíritu cooperativista de expandir las posibilidades desde la solidaridad y el

acompañamiento, nace Fundación eLumina, con el lema “la educación forma y transforma”, considerando la educación como la base para el desarrollo de las personas y, en ese sentido, de las localidades.

Presentada en sociedad en diciembre de 2022, eLumina continúa con el espíritu del proyecto que comenzó Fundación Manos hace algunos años, con la misión de facilitar el acceso a la educación superior y de calidad preservando la esencia del cooperativismo.

La puesta en marcha del programa “Ayuda Universitaria” ya permitió beneficiar a 13 estudiantes de distintas localidades de la región y acompañar el inicio de sus estudios superiores con una ayuda mensual que le permite cubrir gastos y sostenerse en la carrera elegida. Al finalizar el periodo de tiempo pactado, comienza un proceso de devolución progresivo, que permite retroalimentar el programa y garantizar su continuidad en el tiempo.

Actualmente, el equipo de eLumina se encuentra trabajando en un sistema de adhesión, para que aquellas personas que deseen colaborar con la Fundación puedan hacerlo de manera totalmente voluntaria.

Queda un gran camino a recorrer: alianzas con empresas y otros organismos, espacios de capacitación continua, punto de empleo para impulsar la inserción laboral de los profesionales en la zona y vínculo social para que la educación siga creciendo y transformando la realidad de las sociedades donde estamos presentes.

MÁS COMBUSTIBLE: SE VIENE EL GNC A LA YPF DE J. POSSE

Se está llevando a cabo la refuncionalización de la estación de servicio YPF en J. Posse, en busca de ampliar los servicios tanto para vehículos particulares como pesados, proyecto que fuera presentado en el Balance 2122.

El proyecto incorpora la provisión de GNC con dos islas para vehículos livianos y una destinada exclusivamente a la carga de camiones, generando una modificación en el diseño completo de la estación para permitir el acceso directo y la carga rápida de estos vehículos, posibili-

tando un importante ahorro de tiempo.

La reforma también permitirá ampliar la capacidad de abastecimiento de combustible líquido, de 90.000 a 200.000 litros, lo que, sumado a la ubicación estratégica de la estación, permite pensar en un importante beneficio para la región, al mismo tiempo que genera puestos de trabajo locales y se espera un incremento en la circulación de vehículos en el sector.



NUESTRA COOPERATIVA

Acompañamos el crecimiento de las comunidades

En los casi 70 años que van desde sus orígenes en 1954 a la fecha, Cooperativa Unión ha desarrollado una importante presencia en su localidad natal, Justiniano Posse, y se ha ido expandiendo hacia otras localidades del departamento Unión, hasta contar hoy con presencia en 13 localidades: Ballesteros, Bell Ville, Corral de Bustos, Etruria, Idiazábal, Isla Verde, Justiniano Posse, Laborde, Monte Buey, Morrison, Ordóñez, Pascanas y San Marcos Sud.

Esa perspectiva tienen numerosas acciones que se desarrollan a lo largo del año, buscando potenciar vínculos con las localidades a través de sus instituciones educativas, municipios, clubes, y otros.

En esa línea, durante este ejercicio se realizaron donaciones a más 70 instituciones en todas las localidades en las que estamos presentes, con el fin de acompañar y potenciar el desarrollo local, tanto en relación al deporte como a la salud, la educación, la cultura, la seguridad, la prevención y la concientización sobre diferentes aspectos de la sociedad.

Estamos cerca del productor

Uno de los valores centrales de la institución es el de mantenerse cerca de sus asociados y su ecosistema, ubicando al productor en el centro de su actividad, ya que es por y para quien cobra sentido la existencia de la Cooperativa, y entendiendo que esta razón de ser se hace extensiva hasta incluir también al ecosistema del productor (es decir, su familia, sus empleados, sus asesores, sus proveedores, y otros actores de la cadena de producción).

MÁS DE 70 INSTITUCIONES MÁS DE
\$ 7.000.000

A lo largo de todo el año se acompaña a los clubes de las localidades ya sea realizando aportes para la confección de los uniformes de sus equipos, la elaboración de banderas, etc, o a través del sponsoreo de eventos puntuales.

En octubre, en el marco del mes de la inclusión, se organizó una actividad de manera conjunta con el Instituto de Educación Especial en la cual prealizó la presentación de un libro sobre inclusión y se donaron ejemplares a la biblioteca de ese instituto.

Como ésta, muchas actividades son organizadas de manera conjunta entre Cooperativa Unión y otras entidades, tanto en Justiniano Posse como en otras localidades.

En esa línea, Cooperativa Unión desarrolla puntos de encuentro interesantes y creativos para acompañar los diferentes segmentos de públicos con los que se relaciona.

Durante el último ejercicio, en pos de atender la demanda de los productores, se realizó un salto en el nivel de los eventos, buscando disertantes cada vez más interesantes que brinden panoramas sobre diferentes temáticas para contar con más y mejor información a la hora de tomar decisiones.

Es así como la Asamblea Juntos 2022, realizada el año pasado, implicó una superproducción que contempló cada detalle para el disfrute de los productores, teniendo en cuenta que ese evento incluía la despedida de Hugo Tallone, quien desempeñó el rol de Gerente de Cooperativa Unión durante 38 años. En esa oportunidad, los asistentes pudieron disfrutar de las palabras y el análisis de equipo del ex DT de la Selección Argentina de Básquet, Sergio "Oveja" Hernández, quien compartió algunos secretos sobre la motivación de equipos y el liderazgo, útiles para cualquier equipo de trabajo.

A su vez, cabe recordar el éxito de la Jornada +Maíz, tanto en 2022 como en 2023. En el primer caso, con la presencia de Roberto Cachanosky, y en la última con la participación de un reconocido panel conformado por Diego Palomeque, Leonardo De Benedictis y Salvador DiSteffano que analizó junto al público la coyuntura a la que nos enfrentamos.

Además, durante todo el año se realizaron jornadas a campo para compartir de cerca los resultados de ensayos en diferentes localidades, y se invitó a conversar en varias oportunidades tanto a los productores como a sus técnicos, haciendo extensivas a ellos las capacitaciones organizadas para el equipo de ingenieros de la Cooperativa, donde tuvieron la posibilidad de escuchar de primera mano las recomendaciones de Gabriel Espósito, como también de técnicos del INTA y de miembros del grupo ACER.

Atentos a las diferentes necesidades de los públicos con los que trabaja Cooperativa Unión, durante el mes de noviembre 2022 se realizó una decena de eventos, a través de los cuales se brindó al productor posibilidades diferentes desde múltiples focos: inclusión, finanzas, innovación, política y economía, entre otras.

Actualmente, las acciones de Cooperativa Unión se desarrollan en base a estrategias dirigidas a los diferentes sectores con los que interactúa la institución:

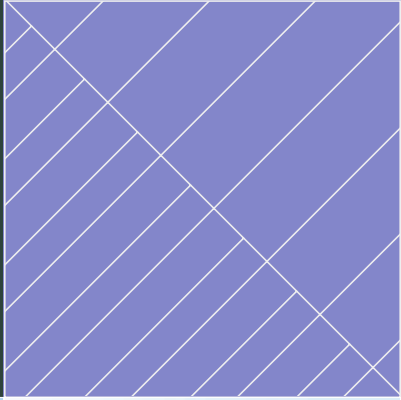
NUESTROS PRODUCTORES ASOCIADOS: estas personas son convidadas con los análisis políticos-sociales-económicos del ciclo Cena a la Charla (que tuvo su primera edición en noviembre 2022); y también con las propuestas del programa Viajes Juntos, que volvió a lanzarse tras la pausa obligada por la pandemia y a la fecha ya realizó viajes grupales a Rosario y Mendoza, buscando generar espacios para el productor y su grupo familiar.

PARA LOS INGENIEROS Y PRODUCTORES en general se organizan las jornadas +Maíz, +Trigo, otras jornadas a campo.

A LOS TÉCNICOS se los invita a las charlas del equipo de Asesoramiento Técnico Agropecuario, que desde este ejercicio comenzaron a realizarse abiertas también a los asesores de nuestros productores.

A LOS JÓVENES: con el inicio del ciclo La Vermutería, que apunta a jóvenes del sector del agro, y a través de acciones en redes sociales.

AL PÚBLICO GENERAL se dirigen acciones de de acompañamiento de eventos de interés general como el mencionado sobre inclusión o la participación en la ExpoITAI con propuesta recreativa; también se dirigen a este público acciones de nuestras secciones de consumo masivo, como Supermercado o Ferretería, que elaboran propuestas diferenciales para fechas especiales.



NUESTRA COOPERATIVA



NUESTROS PRODUCTORES ASOCIADOS

INGENIEROS Y PRODUCTORES





PÚBLICO GENERAL



TÉCNICOS



NUESTRA COOPERATIVA

Aceitar los engranajes para un mejor desempeño

Para poder llevar adelante con éxito los proyectos y actividades mencionadas, es necesario contar con un fuerte equipo interno, listo para hacer frente a diferentes desafíos y a abordar integral y profesionalmente cada uno.

En esa línea, las áreas de apoyo transitaron el ejercicio 22-23 realizando importantes avances en sentar bases y optimizar procesos que permitan una acción cada vez más ágil que se traduzca a su vez en una mejor atención y una mayor eficiencia en la resolución de diferente tipo de situaciones.

Es así que se están revisando y actualizando todas las políticas que regulan la operatoria interna de la institución; se elaboran procedimientos y se ajustan otros; se

generan, impulsan y acompañan nodos para la revisión de diversas temáticas desde una perspectiva integral que contemple todos los puntos de vista necesarios para la elaboración de un producto, servicio o solución sólida.

En línea con la tercera ola de transformación cultural donde la modalidad de trabajo está cambiando, se promueve la actividad en red a través de numerosas herramientas, se potencia continuamente la sinergia entre las áreas, se sistematizan datos para anticipar y agilizar el trabajo y la vinculación de los equipos; se sostienen reuniones mensuales de sucursales y se promueven las reuniones intra e interequipos, favoreciendo e impulsando los beneficios del trabajo en red.

La unión hace la fuerza

Es por todo esto que renovamos el agradecimiento a los productores por la confianza depositada en Cooperativa Unión, y al personal de la institución, de UATRE, transportistas, proveedores, y otros aliados estratégicos, ya que es la acción conjunta de todos estos actores lo que nos permite cosechar los frutos de un buen ejercicio al mismo tiempo que ya estamos

enfrentando el duro año que nos espera.

Como todos los años, aprovechamos este espacio para reafirmar nuestro compromiso con los productores y asociados, que son nuestra razón de existir y por lo cual trabajamos cada día. Es por y para ustedes que continuamos desarrollando una gran empresa cooperativa y competitiva.

PALABRAS FINALES

Equilibrio para seguir creciendo

Con este balance estamos cerrando un ejercicio que superó las expectativas de la Cooperativa y no queremos dejar de agradecer a quienes lo hacen posible: nuestros asociados y productores en general, que confían en la Unión para las distintas instancias de su producción.

A lo largo de estos años, nos hemos concentrado en fortalecer dos de los tres ejes que nos mueven como Cooperativa: el funcionamiento y el desarrollo de las personas.

Los resultados obtenidos nos confirman que estamos en el camino correcto en cuanto a la apuesta por el desarrollo profesional de la estructura operativa, que se encuentra cada vez más sólida y evidencia un funcionamiento cada vez más aceitado en todos los procesos para volver a enfocarnos en el principal eje de nuestro día a día: la atención de nuestros productores.

Somos conscientes de que esta concentración en el fortalecimiento interno puede haber generado una sensación de descuido o desatención. Sin embargo, precisamente lo que motivó ese enfoque hacia adentro es la búsqueda por brindarles cada vez mejor atención y servicio.

Después de varios años de este proceso, podemos decir que hoy tenemos una estructura preparada profesionalmente para enfrentar los diferentes escenarios que pueden presentarse, con capacidad para generar permanentemente más y mejores servicios tanto para el productor como para su entorno: sus familias, sus

asesores, sus proveedores y sus empleados.

En ese sentido, queremos destacar que, para el ejercicio 23-24 que ya estamos transitando, la Cooperativa tiene como foco principal el volver la mirada hacia los productores, recuperando esa cercanía que nos caracterizó históricamente para nivelar los tres pilares que permiten el crecimiento sostenido de la institución, y que entendemos hoy debemos equilibrar mejor: la atención del productor, el funcionamiento operativo y el desarrollo de las personas.

Por eso, y volviendo al inicio de este segmento, queremos agradecer a los asociados y productores en general, haciendo hincapié en que, si bien en la diaria puede ocurrir errores o desatenciones, todos los que trabajamos día a día en la Unión tenemos claro que existimos por y para ustedes, y que es su confianza la que nos ha hecho llegar hasta acá con una Cooperativa afianzada, sólida, cada vez más profesional y preparada para adaptarse a los cambios que vienen sucediéndose cada vez más rápido en un contexto volátil, incierto, complejo y ambiguo.

Una vez más, gracias por depositar en nosotros la confianza de gestionar sus bienes más preciados y de acercarnos las tendencias del sector, por dejarnos acompañarlos de distintas formas, por sumarse a las iniciativas que les presentamos.

Sobre todo, gracias por seguir apostando al sistema cooperativo y a una institución que trabaja cada día para darles lo mejor.

Justiniano Posse, 1 de marzo de 2023
Memoria correspondiente al periodo comprendido entre el 1 de marzo
de 2022 y el 28 de febrero de 2023.



Walter Arduso
Secretario



Agustín Rosso
Presidente

INFORME DEL SÍNDICO

Señores Asociados:

Cumplimentando con disposiciones legales y estatutarias vigentes, de conformidad a las atribuciones que me competen en mi condición de Síndico Titular, cargo para el que resultare designado mediante Asamblea General Ordinaria celebrada el 30 de junio de 2022, pongo a consideración de esta Asamblea el informe de Sindicatura correspondiente al 69° Ejercicio Económico finalizado el 28 de febrero de 2023. A tales fines digo:

1)- Que en ejercicio del cargo que invisto desde mi designación hasta el día de celebración de la Asamblea antes aludida - acompañado de quien reviste el cargo de Síndico Suplente, Sr. Federico BARBERO -, puedo decir que he asistido (por si y/o a través del antes nombrado en caso de ausencia) a la totalidad de las reuniones de Consejo de Administración, Mesa Directiva y/o de Comisiones conformadas de esta Institución, en tanto y en cuanto haya correspondido nuestra presencia como órgano fiscalizador.-

2)- Dicha asistencia, vinculadas a las atribuciones que le asisten a Sindicatura, lo fueron en resguardo de los intereses de los Asociados de ésta Cooperativa, pudiendo desarrollar mi funciones en total armonía con los miembros del Consejo de Administración y con el resto de las personas que conforman la Estructura organizativa de la institución que nos nuclea, opinando, participando y consultando sobre las decisiones adoptadas, ya sea en el seno del Consejo de Administración como de la Cooperativa toda.-

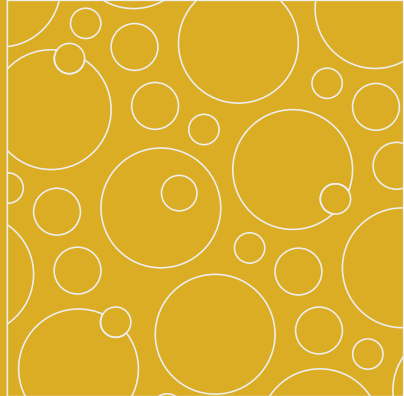
3)- Además, cabe resaltar, que me he podido manifestado con total franqueza y respeto en referencia a temas que de los asociados o de mí surgieran, siempre intentando llegar a un buen entendimiento con las personas antes aludidas y procurando, por sobre todas las cosas, que en la toma de decisiones se cumpla con la ley, el estatuto, los reglamentos y/o las resoluciones asamblearias, todo en resguardo del superior intereses de nuestros asociados y del buen y pleno funcionamiento del actual ecosistema cooperativo en general.-

4)- En función de ello, les hago saber que he tomado cabal conocimiento de los distintos rubros integrantes de la Memoria y Balance General correspondiente al ejercicio antes indicado, pudiendo manifestar mi confianza hacia la Administración, los resultados allí plasmados, como así también a la documentación respaldatoria de la misma, agradeciendo, particularmente en esta instancia y en relación a dichos documentos, la ayuda brindada por Auditoría Externa, la cual ha aclarado todas y cada una de las dudas o reparos que surgieron durante el transcurso del mencionado Ejercicio.-

Conclusión: Por lo expuesto anteriormente, y agradeciendo la confianza que los asociados han depositado en este órgano sindical, es que me permito sugerir que se proceda a la aprobación de la Memoria y Balance General, como así también de la restante documentación presentada por el Consejo de Administración a esta Honorable Asamblea para su tratamiento, invitándolos a todos y cada uno de Ustedes, los Asociados, a continuar apoyando y participando activamente de la labor que desarrolla nuestra querida Cooperativa Agropecuaria Unión de Justiniano Posse Limitada, siendo parte en las diferentes comunidades donde ésta se encuentra presente, todo ello con un claro sentimiento de expansión y crecimiento cooperativo.

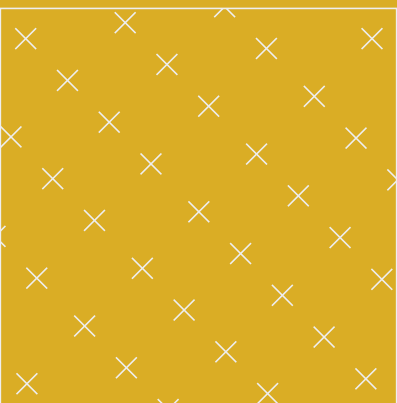
Aprovecho la oportunidad para saludarlos muy atentamente.


Walter Daniel Lancioni
Síndico



BALANCE GENERAL N°69

EJERCICIO ECONÓMICO 22-23



BALANCE GENERAL

COOPERATIVA AGROPECUARIA UNION DE JUSTINIANO POSSE LIMITADA

Domicilio Legal: Av. de Mayo N° 6 - Justiniano Posse - Córdoba

CUIT 30-51153449-2

Estados contables al 28 de Febrero de 2023

ESTADO DE SITUACIÓN PATRIMONIAL

(Expresado en moneda Homogénea - Pesos - a la fecha de cierre - Comparativo con ejercicio anterior)

CONCEPTOS	28-feb-23	28-feb-22
ACTIVO		
I - CAJA Y BANCOS (Nota N° 3 a)	910.848.076	848.772.225
II - INVERSIONES (Nota N° 3 b)	2.778.136.359	2.241.477.498
III - CREDITOS	8.422.855.126	8.575.462.731
Créditos por Distribución de Bienes y/o Servicios (Nota N° 3 c)	7.401.473.622	7.305.730.771
Otros Créditos (Nota N° 3 d)	1.267.026.713	1.666.152.590
menos:		
Previsión para deudores incobrables (Anexo III)	(245.645.209)	(396.420.630)
III - BIENES DE CAMBIO (Nota N° 3 e)	1.531.071.169	2.058.898.831
TOTAL DEL ACTIVO CORRIENTE	13.642.910.730	13.724.611.286
ACTIVO NO CORRIENTE		
I - CREDITOS	2.049.101.088	1.627.490.869
Otros Créditos (Nota N° 3 d)	2.170.800.088	1.894.184.418
menos:		
Previsión para deudores incobrables (Anexo III)	(121.699.000)	(266.693.549)
II - INVERSIONES (Nota N° 3 b)	1.930.411.346	2.531.731.504
III - BIENES DE USO (Anexo I)	4.770.816.098	3.881.900.070
IV - ACTIVOS INTANGIBLES (Anexo II)	13.861.412	5.877.871
TOTAL ACTIVO NO CORRIENTE	8.764.189.944	8.047.000.313
TOTAL DEL ACTIVO	22.407.100.674	21.771.611.599

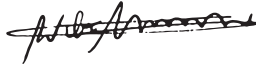
Las notas y anexos adjuntos forman parte integrante de este estado.



DURÁ, Matías (*)
Contador Público (U.N.R.)
C.P.C.E. Cba. 10.21234.5



ROSSO, Agustín
Presidente



ARDUSSO, Walter
Secretario



RUBIO, Gustavo
Tesorero



LANCIONI, Walter Daniel
Síndico

(*) Firmado al solo efecto de su identificación. Véase informe al 18 de Mayo de 2023.

BALANCE GENERAL

COOPERATIVA AGROPECUARIA UNION DE JUSTINIANO POSSE LIMITADA

Domicilio Legal: Av. de Mayo N° 6 - Justiniano Posse - Córdoba

CUIT 30-51153449-2

Estados contables al 28 de Febrero de 2023

ESTADO DE SITUACIÓN PATRIMONIAL

(Expresado en moneda Homogénea - Pesos - a la fecha de cierre - Comparativo con ejercicio anterior)

CONCEPTOS	28-feb-23	28-feb-22
PASIVO		
PASIVO CORRIENTE		
I - DEUDAS	12.600.514.682	13.211.313.931
Comerciales e Internas (Nota N° 3 f)	8.438.291.519	8.542.328.819
Bancarias y Financieras (Nota N° 3 g)	3.284.743.915	4.012.780.952
Otras deudas (Nota N° 3 h)	877.479.248	656.204.161
TOTAL PASIVO CORRIENTE	12.600.514.682	13.211.313.931
PASIVO NO CORRIENTE		
I - DEUDAS	635.325.918	811.744.785
Bancarias y Financieras (Nota N° 3 g)	635.325.918	811.744.785
II - PREVISIONES (s/ Anexo III)	417.369.054	393.547.969
TOTAL DEL PASIVO NO CORRIENTE	1.052.694.972	1.205.292.754
TOTAL DEL PASIVO	13.653.209.654	14.416.606.685
TOTAL P. NETO COOPERATIVO (S/ Estado respectivo)	8.753.891.020	7.355.004.914
TOTAL PASIVO + PATRIMONIO NETO = ACTIVO	22.407.100.674	21.771.611.599

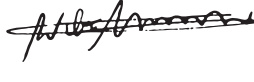
Las notas y anexos adjuntos forman parte integrante de este estado.



DURÁ, Matías (*)
Contador Público (U.N.R.)
C.P.C.E. Cba. 10.21234.5



ROSSO, Agustín
Presidente



ARDUSSO, Walter
Secretario



RUBIO, Gustavo
Tesorero



LANCIONI, Walter Daniel
Síndico

(*) Firmado al solo efecto de su identificación. Vease informe al 18 de Mayo de 2023.

COOPERATIVA AGROPECUARIA UNION DE JUSTINIANO POSSE LIMITADA

Domicilio Legal: Av. de Mayo N° 6 - Justiniano Posse - Córdoba

CUIT 30-51153449-2

Estados contables al 28 de Febrero de 2023

ESTADO DE RESULTADOS

(Expresado en moneda Homogénea - Pesos - a la fecha de cierre)

CONCEPTOS	28-feb-23	28-feb-22
DISTRIBUCIÓN O COMERCIALIZACIÓN	75.363.605.113	82.771.085.184
menos:		
COSTO DISTRIBUCIÓN / LIQUIDACIÓN	73.139.311.829	81.460.724.628
SUB-TOTAL	2.224.293.284	1.310.360.556
Mas:		
OTROS INGRESOS OPERATIVOS	3.259.221.149	3.683.673.230
Comisiones (Neto)	893.930.960	1.000.967.941
Recupero por Servicios	742.429.148	1.027.889.336
Diferencia comercialización	1.457.041.649	1.125.392.573
Retornos Cooperativos	165.819.391	529.423.380
EXCEDENTE BRUTO	5.483.514.432	4.994.033.786
Menos:		
GASTOS DE COMERCIALIZACIÓN	2.142.727.082	1.816.624.812
Gastos en Personal	993.324.693	840.777.487
Servicios y consumo	176.672.356	197.487.224
Conserv. y Reparacion	165.287.060	155.895.841
Gastos Generales	468.441.281	244.024.922
Honorarios	17.524.809	16.522.086
Impuestos y Tasas	316.794.661	299.180.478
Gastos extraordinarios	4.682.222	29.238.172
RESULTADO OPERATIVO SECCIONAL	3.340.787.350	3.177.408.974
Menos:		
GASTOS DE ADMINISTRACIÓN	632.463.014	480.537.567
Gastos en Personal	273.898.424	312.257.074
Servicios y consumo	5.245.419	6.429.368
Conserv. y Reparacion	5.557.427	9.945.839
Gastos Generales	76.417.102	52.871.493
Honorarios	38.821.273	29.833.056
Impuestos y Tasas	232.523.369	57.037.886
RESULTADO OPERATIVO	2.708.324.336	2.696.871.407
RDO. FINANCIERO / TENENCIA NETO (incluido RECPAM)	(697.091.274)	(1.177.914.920)
AMORTIZACIONES BIENES DE USO	(171.016.265)	(182.234.821)
INCREMENTO DE PREVISIONES Y PROVISIONES (Según Anexo II)	(460.000.000)	(722.927.845)
EXCEDENTE / PERDIDA AJENO A LA GESTION	34.085.623	614.152.816
EXCEDENTE DEL EJERCICIO	1.414.302.421	1.227.946.638
CLASIFICACIÓN DEL EXCEDENTE DEL EJERCICIO		
Excedente (pérdida) por la Gestión Cooperativa con Asociados	670.183.098	376.875.086
Excedente (pérdida) por la Gestión Cooperativa con No Asociados	710.033.699	236.918.736
Excedente por Operaciones de la Gestión Cooperativa	1.380.216.798	613.793.822
Excedente por Op. Ajenas a la Gestión Cooperativa	34.085.623	614.152.816
EXCEDENTE DEL EJERCICIO	1.414.302.421	1.227.946.638

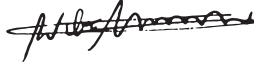
Las notas y anexos adjuntos forman parte integrante de este estado.



DURÁ, Matías (*)
Contador Público (U.N.R.)
C.P.C.E. Cba. 10.21234.5



ROSSO, Agustín
Presidente



ARDUSSO, Walter
Secretario



RUBIO, Gustavo
Tesorero



LANCIONI, Walter Daniel
Síndico

(*) Firmado al solo efecto de su identificación. Vease informe al 18 de Mayo de 2023.

COOPERATIVA AGROPECUARIA UNION DE JUSTINIANO POSSELIMITADA

Domicilio Legal: Av. de Mayo N° 6 - Justiniano Posse - Córdoba
 CUIT 30-51153449-2

Estados contables al 28 de Febrero de 2023

BALANCE GENERAL


ESTADO DE EVOLUCIÓN DEL PATRIMONIO NETO (Expresado en moneda Homogénea - Pesos - a la fecha de cierre)

CONCEPTO	Aportes de los asociados		Resultados Acumulados			TOTAL 28/02/23	TOTAL 28/02/22
	Capital Cooperativo Suscripto	Ajuste de Capital	Excedentes Reservados		Resultados No Asignados		
			Reserva Legal	Res. Esp. Art. 42 Ley 20.337			
Saldo al inicio ajustados por inflación (nota 10)	261.118.473	587.862.549	101.691.246	5.176.386.007	1.227.946.637,55	7.355.004.914	6.171.188.880
Altas / Bajas de Asociados	(12.629)					(12.629)	(4.055.455)
S/Resol. Asamblea Ejercicio N°67	130.931.335	(320.214.034)		320.214.034		0	0
Distrib. Del Excedente del Ejercicio Anterior		134.205.662	15.596.294	916.020.759	(1.196.754.049,73)	(265.136.997)	0
Creación Fondos Ley 20.337 del Ejercicio				15.788.903	(31.192.588)	(15.403.685)	(40.075.149)
Excedente del Ejercicio				1.414.302.421	1.414.302.421	1.414.302.421	1.227.946.638
Saldos al final de ejercicio	392.037.179	401.854.177	117.287.540	6.428.409.703	1.414.302.421	8.753.891.020	7.355.004.914

Las notas y anexos adjuntos forman parte integrante de este estado.


DURÁ, Matías (*)
 Contador Público (U.N.R.)
 C.P.C.E. Cba. 10.21234.5


ROSSO, Agustín
 Presidente


ARDUSSO, Walter
 Secretario


RUBIO, Gustavo
 Tesorero


LANCIONI, Walter Daniel
 Síndico

(*) Firmado al solo efecto de su identificación. Véase informe al 18 de Mayo de 2023.

COOPERATIVA AGROPECUARIA UNION DE JUSTINIANO POSSE LIMITADA

Domicilio Legal: Av. de Mayo N° 6 - Justiniano Posse - Córdoba

CUIT 30-51153449-2

Estados contables al 28 de Febrero de 2023

ESTADO DE FLUJO DE EFECTIVO

(Expresado en moneda Homogénea - Pesos - a la fecha de cierre)

	28-feb-23	28-feb-22
Variaciones del efectivo		
Efectivo al inicio del ejercicio	848.772.225	1.149.406.744
Efectivo al cierre del ejercicio	910.848.076	848.772.225
AUMENTO (DISMINUCION) DEL EFECTIVO	62.075.851	(300.634.519)
Causas de la variaciones del efectivo		
ACTIVIDADES OPERATIVAS		
Excedente del ejercicio	1.414.302.421	1.227.946.638
Depreciación de Bs. De Uso	171.016.265	182.234.821
Resultados de Inversiones en entes relacionados	(199.286.818)	(1.130.327.790)
Constitución de Previsiones	200.000.000	479.926.888
RECPAM del efectivo	325.925.407	224.365.830
Excedente del ejercicio neto	1.911.957.274	984.146.386
<i>Cambios en Activos y Pasivos operativos</i>		
Activo Corriente		
Créditos por Distribución a Asociados y/o terceros	(441.512.821)	(391.503.834)
Otros Créditos	399.125.877	1.256.893.318
Bienes de Cambio	527.827.662	(1.164.380.917)
Activo No Corriente		
Créditos	(276.615.670)	1.107.374.280
Pasivo Corriente		
Comerciales e Internas	(104.037.300)	(735.221.586)
Otras Deudas	221.275.087	(126.032.278)
Pasivo No Corriente		
Comerciales e Internas	-	(181.182.184)
Otras Deudas	-	(7.563.344)
Previsiones	(126.178.915)	(150.886.708)
Flujo neto de efvo. generado (utilizado) en actividades operativas	199.883.921	(392.503.253)
ACTIVIDADES DE INVERSION		
Activo Corriente		
Plazos Fijos	(536.658.861)	37.725.680
Producción agrícola	-	3.694.572
Activo No Corriente		
Bienes de Uso	(1.058.514.735)	(656.702.532)
Activos Intangibles	(9.401.100)	(2.086.539)
Otras Participaciones de capital	800.606.976	731.575.243
Flujo neto de efvo. generado (utilizado) en activ. de inversión	(803.967.720)	114.206.425
ACTIVIDADES DE FINANCIACION		
Pasivo Corriente		
Bancarias y Financieras	(728.037.037)	236.027.997
Pasivo No Corriente		
Bancarias y Financieras	(176.418.867)	(974.015.640)
Patrimonio Neto	(15.416.314)	(44.130.604)
Flujo neto de efvo. generado (utilizado) en activ. de financiación	(919.872.218)	(782.118.247)
Resultados Financieros y por Tenencia generados por Efectivo	(325.925.407)	(224.365.830)
RECPAM del Efectivo (pérdida)	(325.925.407)	(224.365.830)
AUMENTO (DISMINUCION) NETO DEL EFECTIVO	62.075.851	(300.634.519)

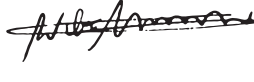
Las notas y anexos adjuntos forman parte integrante de este estado.



DURÁ, Matías (*)
Contador Público (U.N.R.)
C.P.C.E. Cba. 10.21234.5



ROSSO, Agustín
Presidente



ARDUSSO, Walter
Secretario



RUBIO, Gustavo
Tesorero



LANCIONI, Walter Daniel
Síndico

(*) Firmado al solo efecto de su identificación. Vease informe al 18 de Mayo de 2023.

BALANCE GENERAL

COOPERATIVA AGROPECUARIA UNION DE JUSTINIANO POSSE LIMITADA

Domicilio Legal: Av. de Mayo N° 6 - Justiniano Posse - Córdoba

CUIT 30-51153449-2

Estados contables al 28 de Febrero de 2023

NOTAS AL BALANCE CERRADO AL 28 DE FEBRERO DE 2023

(Expresado en moneda Homogénea - Pesos - a la fecha de cierre - Comparativo con ejercicio anterior)

1. BASES DE PREPARACIÓN DE LA INFORMACIÓN

1.1 Normas Contables aplicadas

Los Estados Contables han sido preparados y expuestos de acuerdo con las Resoluciones Técnicas emitidas por la Federación Argentina de Consejos Profesionales de Ciencias Económicas (F.A.C.P.C.E.) y adoptadas por el Consejo Profesional de Ciencias Económicas de la Provincia de Córdoba y por el Instituto Nacional de Asociativismo y Economía Social (I.N.A.E.S.).

En la elaboración de los Estados Contables no se aplicó la R.T. 22 de la F.A.C.P.C.E. debido a que esta entidad no desarrolla actividad agropecuaria productiva como actividad principal, ya que su objeto es la prestación de servicios relacionados con el acopio de cereales y la provisión de insumos a sus asociados.

1.2. Unidad de medida

Los estados contables han sido preparados en moneda homogénea reconociendo en forma integral los efectos de la inflación de acuerdo con las correspondientes normas contables profesionales aplicables hasta el 30 de septiembre de 2003. Conforme FACPCE a través de su Resolución N° 287/03, adoptada mediante Resolución N° 01/04 del CPCE de la Provincia de Córdoba, se ha discontinuado la reexpresión para reflejar las variaciones en el poder adquisitivo de la moneda a partir del 1° de octubre de 2003.

A partir del 22/04/2014, fecha en la cual se aprobó mediante Resolución N° 33/14 del CPCE Cba, la Resolución Técnica N° 39 y la Interpretación N° 8 de la FACPCE, la necesidad de reanudar el proceso de reexpresión viene indicada por el cumplimiento de las condiciones estipuladas en la Sección 3.1 de la RT 17.

Durante el período comprendido desde el 14/10/2016 al 01/12/2017 estuvieron vigentes las Resoluciones FACPCE JG N° 517/16 y N° 527/17, que suspendieron la aplicación de la sección 3.1 de la RT 17 para los ejercicios cerrados durante dicho período y en consecuencia dispusieron que dichos EECC no se ajusten por inflación.

A la fecha de cierre de los presentes estados contables, la tasa acumulada de inflación en tres años ha superado el 100%, motivo por el cual con fecha 29/09/2018 la FACPCE ha aprobado la Resolución JG N° 539/18, adoptada por el CPCE de Cba según Resol. N° 69/18, disponiendo la implementación del ajuste por inflación para cierres de ejercicios (anuales e intermedios) a partir del 01/07/2018 inclusive, por ese motivo los presentes estados contables han sido preparados en moneda homogénea a la fecha de cierre de los presentes estados según Resolución JG FACPCE N° 539/18 y reexpresados según Resolución Técnica N° 6.

Los presentes estados contables han sido preparados en moneda homogénea reconociendo en forma integral los efectos de la inflación de acuerdo con la Resolución Técnica 6 de la FACPCE y utilizando las siguientes opciones permitidas por la Resolución JG FACPCE N° 539/18:

1- La cooperativa ejerció la opción de la RT 6 y la Res. JG 539-18 de presentar el Recpam incluido en los resultados financieros y por tenencia, y en una sola línea. La no apertura de los resultados financieros y por tenencia (incluido el Recpam) genera la imposibilidad de determinar las magnitudes reales de los diferentes componentes de los resultados financieros y por tenencia, ni tampoco las magnitudes nominales ajustadas por inflación de los mismos y el efecto del recpam sobre dichos resultados. Esta limitación también impide la determinación de ciertos ratios financieros, tales como el rendimiento de los activos financieros, el costo de endeudamiento, el efecto "palanca", etc.

2- La cooperativa no ejerció la opción de determinar la fecha de origen y el valor de origen de bienes de uso mediante una evaluación profesional del valor, cuando los registros detallados de las partidas no estén disponibles y no sea posible su estimación.

3- La cooperativa ejerció la opción para los elementos que tengan fecha de origen anterior al último proceso de reexpresión de poder utilizar como fecha y valor de origen la última reexpresión realizada.

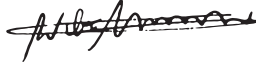
4- La cooperativa no ejerció la opción de agrupar partidas por fecha de origen en períodos mayores al mes cuando no se generen distorsiones significativas.



DURÁ, Matías (*)
Contador Público (U.N.R.)
C.P.C.E. Cba. 10.21234.5



ROSSO, Agustín
Presidente



ARDUSSO, Walter
Secretario



RUBIO, Gustavo
Tesorero



LANCIONI, Walter Daniel
Síndico

(*) Firmado al solo efecto de su identificación. Véase informe al 18 de Mayo de 2023.

COOPERATIVA AGROPECUARIA UNION DE JUSTINIANO POSSE LIMITADA

Domicilio Legal: Av. de Mayo N° 6 - Justiniano Posse - Córdoba

CUIT 30-51153449-2

Estados contables al 28 de Febrero de 2023

NOTAS AL BALANCE CERRADO AL 28 DE FEBRERO DE 2023

(Expresado en moneda Homogénea - Pesos - a la fecha de cierre - Comparativo con ejercicio anterior)

2. CRITERIOS DE VALUACIÓN

Los principales criterios de valuación empleados en la preparación de los estados contables son los siguientes:

a) Rubros monetarios: Disponibilidades, créditos y pasivos en pesos, se han mantenido a sus valores nominales, incluyendo, de corresponder, los intereses devengados hasta la fecha de cierre del ejercicio.

b) Bienes de cambio: Estos bienes han sido valuados a su costo de reposición a la fecha de cierre de ejercicio. La valuación de los mismos, considerados en su conjunto, no supera su valor recuperable.

c) Bienes de uso: Los bienes han sido valuados a su costo de adquisición expresado, de corresponder, en moneda homogénea por aplicación de las normas vigentes hasta el 28 de Febrero de 2023, neto de las amortizaciones acumuladas calculadas en base a los años de vida útil asignados a cada uno de ellos.

La entidad no realizó la comparación del importe en libros de sus activos fijos con sus respectivos valores recuperables porque no hubieron indicios de deterioro que requieran realizar tal comparación, de acuerdo a las normas contables.

d) Patrimonio Neto: Se presenta en moneda homogénea según nota 1.2. El capital Cooperativo Suscripto se presenta por su valor nominal y el complemento para llegar a su valor reexpresado se expone en la cuenta Ajuste de Capital.

e) Activos y Pasivos en moneda extranjera: Han sido valuados a la cotización vigente al cierre del ejercicio, incluyendo, de corresponder, los intereses devengados hasta dicha fecha.

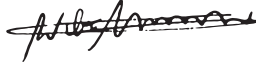
f) Cuentas de resultados: Se encuentran expresadas en moneda homogénea conforme a lo indicado en la nota 1.2.



DURÁ, Matías (*)
Contador Público (U.N.R.)
C.P.C.E. Cba. 10.21234.5



ROSSO, Agustín
Presidente



ARDUSSO, Walter
Secretario



RUBIO, Gustavo
Tesorero



LANCIONI, Walter Daniel
Síndico

(*) Firmado al solo efecto de su identificación. Véase informe al 18 de Mayo de 2023.

BALANCE GENERAL

COOPERATIVA AGROPECUARIA UNION DE JUSTINIANO POSSE LIMITADA

Domicilio Legal: Av. de Mayo N° 6 - Justiniano Posse - Córdoba

CUIT 30-51153449-2

Estados contables al 28 de Febrero de 2023

NOTAS AL BALANCE CERRADO AL 28 DE FEBRERO DE 2023

(Expresado en moneda Homogénea - Pesos - a la fecha de cierre - Comparativo con ejercicio anterior)

3. COMPOSICIÓN DE LOS PRINCIPALES RUBROS

	28-feb-2023	28-feb-2022
a) Caja y Bancos		
Caja	577.732.472	372.080.673
Banco Cta. Cte. - Caja de Ahorro	47.208.599	132.223.642
Valores a Depositar	285.907.005	344.467.911
Total	910.848.076	848.772.225
b) Inversiones		
Corrientes		
Plazos Fijos (I)	2.778.136.359	2.241.477.498
Total	2.778.136.359	2.241.477.498
(I) Composición del saldo	28/02/2023	28/02/2022
Tipo de cambio al cierre del ejercicio	\$ 196,50	\$ 106,50
Dólares estadounidenses (capital)	14.138.085	10.393.410
No Corrientes		
Cuotas Sociales A.C.A.	58.476.199	74.958.538
Fondo Rotativo - A.C.A.	1.569.541.456	2.005.393.344
ACA Bio C.L.	266.605.226	323.717.242
La Segunda	5.688.460	11.519.177
Coovaeco	1.051.200	1.396.850
ACA Salud	3.116.191	6.310.312
Cofrater S.A.	-	23.025.111
A.G.O. S.A.	-	20.252.105
Criadero de cerdos IPA ACA	-	11.624.470
Biordoñez SAU	630.781	1.277.336
Fidem SGR	-	1.020.604
Propiedades de Inversión	23.925.000	48.448.316
Otras Participaciones de Capital	1.376.834	2.788.100
Total	1.930.411.346	2.531.731.504

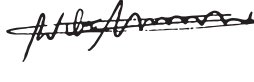
Las notas y anexos adjuntos forman parte integrante de este estado.



DURÁ, Matías (*)
Contador Público (U.N.R.)
C.P.C.E. Cba. 10.21234.5



ROSSO, Agustín
Presidente



ARDUSSO, Walter
Secretario



RUBIO, Gustavo
Tesorero



LANCIONI, Walter Daniel
Síndico

(*) Firmado al solo efecto de su identificación. Vease informe al 18 de Mayo de 2023.

COOPERATIVA AGROPECUARIA UNION DE JUSTINIANO POSSE LIMITADA

Domicilio Legal: Av. de Mayo N° 6 - Justiniano Posse - Córdoba

CUIT 30-51153449-2

Estados contables al 28 de Febrero de 2023

NOTAS AL BALANCE CERRADO AL 28 DE FEBRERO DE 2023

(Expresado en moneda Homogénea - Pesos - a la fecha de cierre - Comparativo con ejercicio anterior)

	28-feb-2023	28-feb-2022
c) Créditos por Distrib. A Asociados y/o Servicios		
Corrientes		
Asociados y Terceros Cuentas Corrientes	7.401.473.622	7.305.730.771
Total	7.401.473.622	7.305.730.771
d) Otros Créditos		
Corrientes		
Liquidaciones y servicios en trámite Cereales	536.815.226	340.568.768
A.C.A. C.L. Cuenta Corriente	-	388.180.118
Documentos a Cobrar	1.993.355	6.546.636
Saldos Impositivos	54.598.191	33.675.667
Deudores en moneda extranjera (II)	473.068.109	484.641.238
Deudores por Cerealización (III)	15.486.000	38.122.247
Retenciones Credito ACA - Capital de Trabajo	184.917.833	248.142.088
Bienes para la Venta	148.000	4.563.839
Inmuebles para la Venta	-	121.711.989
Total	1.267.026.713	1.666.152.590
No Corrientes		
Deudores en moneda extranjera (II)	423.980.222	574.927.957
Deudores en gestión	128.537.767	212.786.693
Fondo de compra Planta Silos	1.464.503.507	884.989.483
Inmuebles para la Venta	153.778.591	219.365.691
Créditos Cofrater S.A.	-	2.114.594
Total	2.170.800.088	1.894.184.418
(II) Composición del saldo		
Tipo de cambio al cierre del ejercicio	\$ 201,38	\$ 111,060
Dólares estadounidenses (capital)	4.454.531	4.711.345
El saldo incluye los intereses devengados al cierre del ejercicio		
(III) Composición del saldo		
Toneladas de soja(capital)	174	417
e) Bienes de Cambio		
Silo Bolsa	-	41.799.302
Balanceados	-	66.357.063
Agroinsumos	-	1.691.754.565
Combustibles y Lubricantes	-	62.161.308
Ferretería y Corralón	-	158.027.663
Supermercado	-	38.798.931
Insumos Agropecuarios	1.274.414.000	-
Agroindustria	68.710.356	-
Productos y servicios a la red	187.946.813	-
Total	1.531.071.169	2.058.898.831
f) Deudas Comerciales		
Corrientes		
Asociados y Terceros Cuentas Corrientes	974.788.551	2.179.548.763
Liquidaciones pendientes de Pago	24.578.685	120.256.143
Operaciones comerciales Cereales	6.862.749.269	5.507.466.561
A.C.A. - Cta. Cte.	225.331.045	-
A.C.A. -Insumos a pagar	59.888.444	347.070.028
Proveedores	274.434.724	225.246.935
Alquileres a pagar	16.520.801	162.740.389
Total	8.438.291.519	8.542.328.819

Las notas y anexos adjuntos forman parte integrante de este estado.

DURÁ, Matías (*)
Contador Público (U.N.R.)
C.P.C.E. Cba. 10.21234.5

ROSSO, Agustín
Presidente

ARDUSSO, Walter
Secretario

RUBIO, Gustavo
Tesorero

LANCIONI, Walter Daniel
Síndico

(*) Firmado al solo efecto de su identificación. Vease informe al 18 de Mayo de 2023.

BALANCE GENERAL

COOPERATIVA AGROPECUARIA UNION DE JUSTINIANO POSSE LIMITADA

Domicilio Legal: Av. de Mayo N° 6 - Justiniano Posse - Córdoba

CUIT 30-51153449-2

Estados contables al 28 de Febrero de 2023

NOTAS AL BALANCE CERRADO AL 28 DE FEBRERO DE 2023

(Expresado en moneda Homogénea - Pesos - a la fecha de cierre - Comparativo con ejercicio anterior)

	28-feb-2023	28-feb-2022
g) Deudas Bancarias y Financieras		
Corrientes		
Bancos - Cheques Emitidos	705.166.244	1.545.069.597
Prestamo ACA - Capital de Trabajo	137.980.250	183.849.461
Prestamo ACA - Infraestructura (V)	100.247.538	100.393.217
Préstamos Banco Nación	172.000.000	202.500.797
Préstamos Banco HSBC	221.333.346	102.663.789
Préstamos Bancor	347.485.578	190.291.565
Préstamos Banco Macro	125.000.000	-
Préstamos Banco BBVA	380.276.845	30.026.295
Préstamos Banco Santander	1.414.342	2.829.832
Préstamos Banco Comafi	-	263.251.036
Préstamos Banco Galicia	116.666.667	64.125.252
Cuentas Personales	682.315.168	1.097.164.677
Intereses bancarios a pagar	273.466.262	217.961.350
Bancos - Adelantos en cuenta corriente	-	7.545.347
Tarjeta Agropecuarias	21.391.677	5.108.738
Total	3.284.743.915	4.012.780.952
Los siguientes conceptos incluyen:		
Tipo de cambio al cierre del ejercicio	\$ 107,45	\$ 107,45
(V) Dólares estadounidenses (capital)	\$ 509.000	\$ 461.393
No Corrientes		
Prestamo ACA - Capital de Trabajo	283.360.750	382.307.329
Prestamo ACA - Infraestructura (V)	110.272.305	232.578.857
Préstamos Banco Nación	5.777.778	-
Préstamos Bancor	83.333.334	-
Préstamos Banco Galicia	-	33.750.133
Préstamo Banco BBVA	126.242.495	116.597.245
Cuentas Personales	26.339.256	43.647.168
Préstamos Banco Santander	-	2.864.053
Total	635.325.918	811.744.785
Los siguientes conceptos incluyen:		
Tipo de cambio	\$ 107,45	\$ 107,45
(V) Dólares estadounidenses (capital)	559.900	1.068.900
h) Otras Deudas		
Corriente		
Sueldos y jornales a pagar	43.025.996	-
Deudas Previsionales	22.871.364	9.101.173
Deudas por Cargas Fiscales - Otras	23.181.322	158.308.471
Planes de pago	-	3.794.590
Fondo de acción asist. y estímulo al personal L	-	6.010.435
Provisión Gastos del Ejercicio	788.400.566	478.989.492
Total	877.479.248	656.204.161

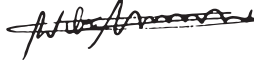
Las notas y anexos adjuntos forman parte integrante de este estado.



DURÁ, Matías (*)
Contador Público (U.N.R.)
C.P.C.E. Cba. 10.21234.5



ROSSO, Agustín
Presidente



ARDUSSO, Walter
Secretario



RUBIO, Gustavo
Tesorero



LANCIONI, Walter Daniel
Síndico

(*) Firmado al solo efecto de su identificación. Vease informe al 18 de Mayo de 2023.

COOPERATIVA AGROPECUARIA UNION DE JUSTINIANO POSSE LIMITADA

Domicilio Legal: Av. de Mayo N° 6 - Justiniano Posse - Córdoba

CUIT 30-51153449-2

Estados contables al 28 de Febrero de 2023

NOTAS AL BALANCE CERRADO AL 28 DE FEBRERO DE 2023

(Expresado en moneda Homogénea - Pesos - a la fecha de cierre - Comparativo con ejercicio anterior)

4. ACTIVOS CON DISPONIBILIDAD RESTRINGIDA

Al 28-02-23 existen bienes de uso con disponibilidad restringida por \$ 314.815.811 que garantizan deudas por \$ 210.519.843

5. CLASIFICACION DEL EXCEDENTE DEL EJERCICIO

a) La entidad clasifica los resultados generados por la gestión cooperativa mediante la aplicación del método proporcional, conforme a las bases de prorrateo expuestas para cada sección:

Sección Originación de Granos:	Ventas de cereal por asociados y terceros
Sección Insumos Agropecuarios :	Facturado a asociados y a terceros
Sección Agroindustria:	Facturado a asociados y a terceros
Sección Producción Agropecuaria Sustentable:	Facturado a asociados y a terceros
Sección Productos y Servicios a la Red:	Facturado a asociados y a terceros

b) Los excedentes / pérdidas por operaciones ajenas a la gestión corresponden a los siguientes

	28-feb-2023
Ingresos Varios administrativos	2.942.329
Fundación E Lumina	(2.324.133)
Participación otras Sociedades	<u>33.467.427</u>
	34.085.623

6. PRECIOS DE TRANSFERENCIA ENTRE SECCIONES

Las bases aplicadas para fijar los precios internos de transferencia entre secciones han sido los valores de mercado al momento de efectivizarse la transferencia.

7. FONDO DE ACCION ASISTENCIAL Y LABORAL O PARA EL ESTIMULO AL PERSONAL Y EN EDUCACION Y CAPACITACION COOPERATIVA

Remitirse Anexos IV y V

8. RESTRICCIONES A LA DISTRIBUCION DE EXCEDENTES

No se presentan restricciones.

9. CAPITAL PENDIENTE DE REINTEGRO

A la fecha la entidad no cuenta con capital pendiente de reintegro.

10. SALDOS INICIALES DE LOS RUBROS INTEGRANTES DEL PATRIMONIO NETO

Los saldos iniciales de las cuentas que componen el Patrimonio Neto ya tienen incluidos los ajustes por inflación correspondientes a ejercicios pasados y del ejercicio actual.

DURÁ, Matías (*)
Contador Público (U.N.R.)
C.P.C.E. Cba. 10.21234.5

ROSSO, Agustín
Presidente

ARDUSSO, Walter
Secretario

RUBIO, Gustavo
Tesorero

LANCIONI, Walter Daniel
Síndico

(*) Firmado al solo efecto de su identificación. Véase informe al 18 de Mayo de 2023.

COOPERATIVA AGROPECUARIA UNION DE JUSTINIANO POSSELIMITADA

Domicilio Legal: Av. de Mayo N° 6 - Justiniano Posse - Córdoba
 CUIT 30-51153449-2

Estados contables al 28 de Febrero de 2023

BALANCE GENERAL

BIENES DE USO

(Expresado en moneda Homogénea - Pesos - a la fecha de cierre - Comparativo con ejercicio anterior)

RUBROS	VAL.-ORIGENES AL COMIENZO DEL EJERCICIO	ALTAS	BAJAS	VAL.-ORIGENES AL FINALIZAR EL EJERCICIO	AMORTIZACIONES			VALOR NETO AL 28-02-23	Anexo I VALOR NETO AL 28-02-22
					ACUM. AL COMIENZO	BAJAS DEL EJERCICIO	DEL EJERCICIO		
INMUEBLES	3.175.384.069	300.320.659		3.475.704.728	783.494.029	69.196.369,75	852.690.398	2.623.014.329,74	2.391.890.040
RODADOS	562.303.779	105.580.536	13.885.991	653.988.324	131.467.070	27.747.256,59	149.839.233	504.169.091,35	430.836.709
MUEBLES Y UTILES	284.482.553	14.734.922		299.217.475	196.166.979	15.571.104,75	211.738.084	87.479.391,05	88.315.574
HERRAMIENTAS Y EQUIPOS	217.694.455	5.520.969		223.215.424	140.151.492	9.194.067,27	149.345.559	73.869.864,57	77.542.963
INSTALACIONES	1.391.689.117	42.222.317		1.635.405.773	571.877.037	47.889.908,86	619.766.946	1.015.638.827,34	819.812.081
OBRAS EN CURSO	73.502.703	423.769.122	30.617.231	466.654.593	0			466.654.593,45	73.502.703
TOTALES	5.705.056.676	892.148.525	44.503.222	6.754.196.317	1.823.156.606	169.598.707	1.983.380.219	4.770.816.098	3.881.900.070

Las notas y anexos adjuntos forman parte integrante de este estado.



DURÁ, Matías (*)
 Contador Público (U.N.R.)
 C.P.C.E. Cba. 10.21234.5



ROSO, Agustín
 Presidente



ARDUSSO, Walter
 Secretario



RUBIO, Gustavo
 Tesorero



LANCIONI, Walter Daniel
 Síndico

COOPERATIVA AGROPECUARIA UNION DE JUSTINIANO POSSE LIMITADA

Domicilio Legal: Av. de Mayo N° 6 - Justiniano Posse - Córdoba

CUIT 30-51153449-2

Estados contables al 28 de Febrero de 2023

ACTIVOS INTANGIBLES


(Expresado en moneda Homogénea - Pesos - a la fecha de cierre - Comparativo con ejercicio anterior)

RUBROS	VAL. ORIGENES AL COMIENZO DEL EJERCICIO	ALTAS / BAJAS	VAL. ORIGENES AL FINALIZAR EL EJERCICIO	AMORTIZACIONES			VALOR NETO AL 28-02-23	Anexo II VALOR NETO AL 28-02-22
				ACUMULADAS AL COMIENZO	BAJAS DEL EJERCICIO	DEL EJERCICIO		
ACTIVOS INTANGIBLES	12.389.017	9.401.098,13	21.790.116	6.511.145		1.417.558	13.861.412	5.877.871
Totales	12.389.017	9.401.098	21.790.116	6.511.145	-	1.417.558	13.861.412	5.877.871

Las notas y anexos adjuntos forman parte integrante de este estado.


DURÁ, Matías (*)
 Contador Público (U.N.R.)
 C.P.C.E. Cba. 10.21234.5


ROSSO, Agustín
 Presidente


ARDUSO, Walter
 Secretario


RUBIO, Gustavo
 Tesorero


LANCIONI, Walter Daniel
 Síndico

(*) Firmado al solo efecto de su identificación. Véase informe al 18 de Mayo de 2023.

COOPERATIVA AGROPECUARIA UNION DE JUSTINIANO POSSE LIMITADA

Domicilio Legal: Av. de Mayo N° 6 - Justiniano Posse - Córdoba
 CUIT 30-51153449-2

Estados contables al 28 de Febrero de 2023

BALANCE GENERAL**PREVISIONES Y RESERVAS**

(Expresado en moneda Homogénea - Pesos - a la fecha de cierre - Comparativo con ejercicio anterior)

RUBROS	Saldo al	Disminución	Aumentos al	Saldo al	Referencia	Anexo III
	comienzo del	del	cierre del	finalizar el	sobre	Referencia
	1	2	3	4	Rubro 2	Rubro 3
					5	6
I - PREVISIONES						
a) Deducidas del Activo Para Deudores Incobrables	663.114.180	345.769.971	50.000.000	367.344.209	Por exp. a la inflación	Adecuación al riesgo
b) Incluidas en el Pasivo Para Despidos Para Fluctuaciones de precios	101.250.398 292.297.570	51.250.398 74.928.516	150.000.000	50.000.000 367.369.054	Por exp. a la inflación y utilización Por exp. a la inflación y utilización	Adecuación al riesgo
TOTAL PREVISIONES 28-02-23	1.056.662.149	471.948.885	200.000.000	784.713.263		
TOTAL PREVISIONES 28-02-22	942.124.739	365.389.479	479.928.889	1.056.662.149		
II - RESERVAS Y FONDOS						
Reserva Legal	101.691.246		15.596.294	117.287.540		Por distrib. excedente ej 68
Reserva Esp. Art. 42 - Ley 20.337	5.176.386.007		1.252.023.696	6.428.409.703		Ver estado Evolución de P.N.
TOTAL RES. Y FOND. 28-02-23	5.043.044.654	-	174.845.329	2.490.382.622		
TOTAL RES. Y FOND. 28-02-22	4.688.981.470	-	354.063.184	5.043.044.654		

Las notas y anexos adjuntos forman parte integrante de este estado.



DURÁ, Matias (*)
 Contador Público (U.N.R.)
 C.P.C.E. Cba. 10.21234.5



ROSSO, Agustín
 Presidente



ARDUSSO, Walter
 Secretario



RUBIO, Gustavo
 Tesorero



LANCIONI, Walter Daniel
 Síndico

(*) Firmado al solo efecto de su identificación. Véase informe al 18 de Mayo de 2023.

COOPERATIVA AGROPECUARIA UNION DE JUSTINIANO POSSE LIMITADA

Domicilio Legal: Av. de Mayo N° 6 - Justiniano Posse - Córdoba

CUIT 30-51153449-2

Estados contables al 28 de Febrero de 2023

APLICACIÓN FONDO DE EDUCACIÓN Y CAPACITACIÓN COOPERATIVA

(Expresado en moneda Homogénea - Pesos - a la fecha de cierre - Comparativo con ejercicio anterior)

	28/02/2023	Anexo IV 28/02/2022
<u>I. Saldo al Inicio del Ejercicio</u>		12.930.824
Importe constituido en el ejercicio según Asamblea General Ordinaria	15.596.294	20.037.575
Importe Aplicado en el ejercicio	(7.701.843)	(21.644.275)
Pérdida por exposición a la inflación	(7.894.451)	(11.324.124)
Saldo al cierre del Ejercicio	-	-
<u>II. Detalle de sumas invertidas en educ. y capac.coop. en el Ejercicio:</u>		
Proyecto Educación Cooperativa	(7.701.843)	(21.644.275)
Pérdida por exposición a la inflación	(7.894.451)	(11.324.124)
	-	-
Total de la Inversión	(15.596.294)	(32.968.398)

FONDO DE ACCION ASIST. Y LABORAL O PARA ESTIMULO DEL PERSONAL

(Expresado en moneda Homogénea - Pesos - a la fecha de cierre - Comparativo con ejercicio anterior)

	28/02/2023	Anexo V 28/02/2022
<u>I. Saldo al Inicio del Ejercicio</u>	-	-
Importe constituido en el ejercicio según Asamblea General Ordinaria	15.596.294	20.037.575
Importe Aplicado en el ejercicio	(7.701.843)	(21.644.275)
Pérdida por exposición a la inflación	(7.894.451)	(11.324.124)
Saldo al cierre del Ejercicio	-	-
<u>II. Detalle de sumas invertidas en fondo de acción. Asist. y laboral en el Ej.:</u>		
Estímulo y ayuda al personal	(7.701.843)	(21.644.275)
Pérdida por exposición a la inflación	(7.894.451)	(11.324.124)
	-	-
Total de la Inversión	(15.596.294)	(32.968.398)

Las notas y anexos adjuntos forman parte integrante de este estado.

DURÁ, Matías (*)
Contador Público (U.N.R.)
C.P.C.E. Cba. 10.21234.5

ROSSO, Agustín
Presidente

ARDUSSO, Walter
Secretario

RUBIO, Gustavo
Tesorero

LANCIONI, Walter Daniel
Síndico

(*) Firmado al solo efecto de su identificación. Vease informe al 18 de Mayo de 2023.

COOPERATIVA AGROPECUARIA UNION DE JUSTINIANO POSSELIMITADA

Domicilio Legal: Av. de Mayo N° 6 - Justiniano Posse - Córdoba
 CUIT 30-51153449-2
 Estados contables al 28 de Febrero de 2023

BALANCE GENERAL


CUADRO SECCIONAL DE RESULTADOS

(Expresado en moneda Homogénea - Pesos - a la fecha de cierre)

CONCEPTOS	ORIGINACIÓN DE GRANOS	INSUMOS AGROPECUARIOS	AGROINDUSTRIA	PRODUCCIÓN AGROPECUARIA SUSTENTABLE	PRODUCTOS Y SERV. A LA RED	Ajenos a la Gestión Coop.	TOTAL 28/02/2023	ANEXO VI TOTAL 28/02/2022
DISTRIB. O COMERCIALIZACIÓN	59.610.274.235	12.025.942.542	1.838.328.664		1.888.099.871		75.363.695.113	82.771.085.184
Menos:								
COSTO DISTRIBUCIÓN / LIQUID.	59.550.317.949	10.516.690.123	1.510.783.987		1.561.519.771		73.138.311.829	81.460.724.628
SUB-TOTAL	59.966.286	1.509.252.219	328.544.678		326.540.101		2.224.293.284	1.310.360.556
MAS:								
OTROS INGRESOS OPERATIVOS	2.239.722.890	135.451.957	628.554.130	12.512.163	242.979.977		3.258.221.149	3.683.673.230
Comisiones (Neto)	546.702.321	84.900.555	17.703.691	5.203.170	293.421.121		853.030.980	1.000.967.941
Recupero por Servicios	105.908.547	14.802.285	610.850.440	7.309.024	3.558.853		742.429.148	1.027.889.336
Diferencias comercialización	1.457.041.649						1.457.041.649	1.125.392.573
Retornos Cooperativas	130.070.274	35.749.117					165.819.391	529.423.380
EXCEDENTE BRUTO	2.299.679.176	1.644.704.177	957.098.808	12.512.193	569.520.078		5.483.514.432	4.994.033.786
Menos:								
GASTOS DE COMERCIALIZACIÓN	368.040.773	541.659.145	836.445.662	105.550.813	301.131.290		2.142.727.082	1.816.624.812
Gastos en Personal	138.012.121	172.750.989	438.545.088	65.355.555	188.660.960		993.324.693	840.777.487
Servicios y consumo	26.576.463	17.010.754	113.913.542	5.226.035	13.945.561		176.672.356	197.487.224
Conserv. y Reparación	18.204.654	22.584.687	106.067.675	8.020.944	10.409.101		165.287.060	155.895.841
Gastos Generales	125.442.673	146.103.681	143.136.693	23.432.342	30.325.812		488.441.281	244.024.922
Honorarios	1.057.791	1.766.997	3.023.276	9.578.051	2.088.694		17.524.809	16.522.086
Impuestos y Tasas	44.064.149	181.342.177	31.759.288	3.937.886	56.691.162		316.794.661	298.180.478
Gastos extraordinarios	4.682.222						4.682.222	29.236.172
EXCEDENTE / PERDIDA OPERATIVO SECCIONAL	1.941.638.903	1.103.145.032	120.653.246	(93.038.619)	266.388.788		3.340.787.350	3.177.408.974
GASTOS DE ADMINISTRACIÓN	367.597.145	165.543.399	25.811.556	7.681.863	56.910.174		527.545.017	490.537.656
Gastos en Personal	159.137.776	70.483.271	189.439	3.920.165	22.004.174		276.585.825	312.237.071
Servicios y consumo	3.048.696	1.692.247	63.795	63.795	421.401		5.285.419	6.439.388
Conserv. y Reparación	3.259.932	1.612.794	200.708	67.527	446.467		5.587.427	9.945.839
Gastos Generales	44.413.009	22.176.633	2.759.820	928.821	6.139.120		76.417.102	52.871.493
Honorarios	22.562.613	11.266.131	1.402.039	471.705	3.118.784		29.833.056	29.833.056
Impuestos y Tasas	135.140.723	67.479.468	8.387.631	2.825.320	18.680.227		232.523.369	57.037.886
EXCEDENTE / PERDIDA OPERATIVO	1.574.036.458	919.601.038	97.811.710	(100.723.482)	217.578.615		2.708.324.336	2.696.871.407
FINANCIERO (VENIMOS NETO (INGRESO RECIBIM.) - GASTOS OPERATIVOS)	466.304.440	210.125.213	57.502.7	3.272.864	(47.111.646)		(690.091.274)	(1.177.941.920)
INCREMENTO DE PROVISIONES Y PROVISIONES	(230.000.000)	(125.000.000)		(650.000.000)			(650.000.000)	(724.927.845)
EXCEDENTE / PERDIDA ANTES DE AMORTIZACIONES	897.294.912	534.47.5.862	112.386.737	(88.350.918)	105.466.969		1.557.233.062	796.028.642
AMORTIZACIONES BIENES DE USO	(67.218.295)	(23.942.277)	(61.304.879)	(1.710.163)	(6.940.651)		(771.016.265)	(1.82.234.821)
EXCEDENTE / PERDIDA DE LA GESTION COOPERATIVA	810.036.316	510.533.385	61.081.868	(100.061.080)	98.626.318		1.380.216.797	613.793.821
EXCEDENTE / PERDIDA AJENO A LA GESTION COOP.						34.085.623	34.085.623	614.152.816
EXCEDENTE DEL EJERCICIO	810.036.316	510.533.385	61.081.868	(100.061.080)	98.626.318		1.414.302.421	1.227.946.639
Excedente / Pérdida de la Gestión Cooperativa Con Asoc.	426.322.113	279.619.135	18.174.476	(66.440.557)	14.507.931		670.183.098	376.875.098
Excedente / Pérdida de la Gestión Cooperativa Con Terceros	383.714.203	230.914.250	44.907.392	(33.620.523)	84.118.387		710.033.699	236.918.730
Total Excedente / Pérdida de la Gestión Coop.	810.036.316	510.533.385	61.081.868	(100.061.080)	98.626.318		1.380.216.797	613.793.821


DURÁ, Matias (*)
 Contador Público (U.N.R.)
 C.P.C.E. Cba. 10.21234.5


ROSSO, Agustín
 Presidente


ARDUSSO, Walter
 Secretario


RUBIO, Gustavo
 Tesorero


LANCIONI, Walter Daniel
 Síndico

(*) Firmado al solo efecto de su identificación. Véase informe al 18 de Mayo de 2023.

COOPERATIVA AGROPECUARIA UNION DE JUSTINIANO POSSE LIMITADA

Domicilio Legal: Av. de Mayo N° 6 - Justiniano Posse - Córdoba

CUIT 30-51153449-2

Estados contables al 28 de Febrero de 2023

CLASIFICACIÓN DEL GASTO EN DIRECTO E INDIRECTO

(Expresado en moneda Homógena - Pesos - a la fecha de cierre)

CONCEPTO	Comercialización	Administración	TOTAL 2023	Anexo VII
	DIRECTO	INDIRECTO		TOTAL 2022
Sueldos	550.443.299	185.253.726	735.697.025	805.358.065
Cargas sociales	123.561.282	25.617.349	149.178.631	157.974.070
Otros	316.812.452	58.168.165	374.980.617	189.702.426
Conservación y reparaciones	165.287.060	5.557.427	170.844.487	165.841.680
Electricidad.gas.agua.teléfono	112.163.113	2.511.871	114.674.984	133.617.728
Combustibles	63.224.593	2.733.548	65.958.141	32.914.575
Productos químicos	2.346.939	-	2.346.939	37.907.855
Alquileres	59.557.157	2.640.457	62.197.614	59.919.985
Seguros	43.520.679	2.634.620	46.155.299	34.171.083
Internet	1.284.650	-	1.284.650	-
Peajes	542.422	25.678	568.100	478.359
Viaticos y traslados	4.175.343	17.098.771	21.274.113	9.428.543
Papeles e impresos	5.002.202	2.178.105	7.180.307	7.675.471
Comidas y agasajos	9.967.403	1.485.317	11.452.720	6.943.776
Vestimenta personal	7.186.472	543.110	7.729.582	8.765.078
Limpieza	3.094.628	2.105.113	5.199.742	2.944.351
Fletes	154.332.836	66.599	154.399.435	49.454.834
Comisiones y encomiendas	489.798	237.218	727.016	6.851.799
Publicidad	1.535.431	4.870.915	6.406.346	7.650.511
Capacitación	1.427.158	2.402.095	3.829.253	3.501.491
Donaciones	4.134.848	5.423.833	9.558.681	6.648.889
Charlas y cursos	4.160.337	7.060.612	11.220.949	2.092.025
Refrigerios	-	3.248.641	3.248.641	7.976.233
Control balanzas	1.348.693	-	1.348.693	1.763.025
Seguridad	3.642.597	593.692	4.236.289	6.235.228
Medio ambiente	8.210.367	83.951	8.294.318	2.684.999
Varios	13.350.668	3.861.392	17.212.060	35.063.371
Honorarios profesionales	17.524.809	38.821.273	56.346.081	41.981.366
Abono Sistemas	-	15.939.991	15.939.991	10.440.549
Gastos departamento sistemas	-	-	-	216.008
Gastos departamento personas	-	-	-	10.004
Gastos departamento marketing	-	-	-	15.861.805
Educación cooperativa	-	-	-	30.418.822
Consejo.asamblea.juventud	-	-	-	1.842.245
Inspecciones.multas.juicios	-	30.899	30.899	-
Atención control y entregas	58.200.535	-	58.200.535	-
Gastos semillas soja	-	-	-	9.203.177
Gastos semillas trigo	-	-	-	6.213.642
Regalos empleados	-	-	-	2.654.137
Consumibles e insumos	12.554.315	-	12.554.315	3.548.438
Manejo integrado de plagas	28.412.584	-	28.412.584	3.658.476
Gastos extraordinarios	-	-	-	33.489.124
Intereses por stock y cuentas corrientes	6.075.687	-	6.075.687	-
Vehículos	-	-	-	41.410.500
Silo Bolsa	15.426.961	-	15.426.961	9.054.425
Utilización Fondos Capacit. Y Educ.	-	-	-	-52.624.152
Vigilancia	1.590.801	-	1.590.801	-
Ensayos	6.677.776	-	6.677.776	-
Monitoreo Alarmas	2.707.005	-	2.707.005	-
Matriculas	627.660	-	627.660	-
Licencias	1.292.767	-	1.292.767	-
Abonos Sistemas Informaticos	4.312.258	-	4.312.258	-
Legalizaciones y Certificaciones	7.958.239	2.191.308	10.149.547	-
Gestión de Calidad	1.768.597	-	1.768.597	-
Congresos y Actos Cooperativos	-	6.553.972	6.553.972	-
Impuestos provinciales	266.281.081	19.852.602	286.133.683	251.190.357
Impuestos municipales	49.070.326	314.286	49.384.612	44.780.282
Patentes e impuestos vehiculos	-	-	-	2.227.760
Fondo cooperativo	-	-	-	53.144.444
Otros impuestos	1.443.254	212.356.481	213.799.735	4.875.520
TOTAL 2023	2.142.727.082	632.463.014	2.775.190.096	2.297.162.379
TOTAL 2022	1.816.624.812	480.537.567	2.297.162.379	

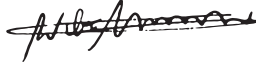
Las notas y anexos adjuntos forman parte integrante de este estado.



DURÁ, Matías (*)
Contador Público (U.N.R.)
C.P.C.E. Cba. 10.21234.5



ROSSO, Agustín
Presidente



ARDUSSO, Walter
Secretario



RUBIO, Gustavo
Tesorero



LANCIONI, Walter Daniel
Síndico

(*) Firmado al solo efecto de su identificación. Vese informe al 18 de Mayo de 2023.

BALANCE GENERAL

COOPERATIVA AGROPECUARIA UNION DE JUSTINIANO POSSE LIMITADA

Domicilio Legal: Av. de Mayo N° 6 - Justiniano Posse - Córdoba

CUIT 30-51153449-2

Estados contables al 28 de Febrero de 2023

CUADRO DE GASTOS DE COMERCIALIZACIÓN

(Clasificados según su naturaleza)

CONCEPTO	ORIGINACIÓN DE GRANOS		INSUMOS AGROPECUARIOS		AGROINDUSTRIA		PRODUCCIÓN AGROPECUARIA SUSTENTABLE		PRODUCTOS Y SERV. A LA RED		TOTAL 2023	TOTAL 2022
	Directos	Indirectos	Directos	Indirectos	Directos	Indirectos	Directos	Indirectos	Directos	Indirectos		
Sueldos	106.622.126	94.772.949	172.677.587		38.087.608		138.283.029		550.443.299		608.462.519	
Cargas sociales	16.011.757	20.839.586	53.011.541		5.093.249		28.605.148		123.561.282		123.792.073	
Otros	14.428.077	56.996.425	212.835.960		10.892.512		21.659.478		316.812.452		108.522.895	
Conservación y reparaciones	18.204.654	22.584.687	106.067.675		8.020.944		10.409.101		165.287.060		155.895.841	
Electricidad,gas,agua, teléfono	3.672.187	4.893.561	90.751.254		714.374		12.131.738		112.163.113		127.188.360	
Combustibles	22.565.467	11.834.403	22.849.113		4.470.873		1.504.738		63.224.593		32.914.575	
Productos quimicos	-	59.865	2.287.074		-		-		2.346.939		37.907.855	
Alquileres	5.190.781	23.889.073	28.880.526		1.016.730		580.048		59.557.157		49.323.805	
Seguros	4.688.641	6.004.807	21.725.412		7.336.155		3.765.664		43.520.679		32.023.938	
Internet	338.810	282.790	313.176		40.789		309.085		1.284.650		-	
Peajes	532.697	312	8.062		995		356		542.422		478.359	
Viaticos y traslados	1.666.879	682.683	617.429		175.079		1.033.273		4.175.343		5.172.475	
Papeles e impresos	494.462	1.078.791	1.427.640		212.967		1.788.343		5.002.202		4.359.665	
Comidas y agasajos	2.046.110	1.722.687	4.341.237		779.750		1.077.620		9.967.403		1.091.258	
Vestimenta personal	564.974	1.239.881	4.116.941		41.274		1.223.402		7.186.472		7.733.828	
Limpieza	367.471	401.628	643.983		16.322		1.665.225.03		3.094.628		971.013	
Fletes	39.189.479	100.485.494	13.801.041		1.513		855.310		154.332.836		49.454.834	
Comisiones y encomiendas	118.525	44.885	80.686		10.018		235.684		489.798		6.500.170	
Publicidad	781.896	464.900	11.809		29.380		247.446.55		1.535.431		734.459	
Capacitacion	595.043	88.270	32.648		520.652		190.546		1.427.158		1.866.444	
Donaciones	1.636.805	1.383.322	224.098		445.396		445.225		4.134.848		-	
Charlas y cursos	504.504	60.988	6.772		3.552.539		35.534		4.160.337		786.977	
Control balanzas	-	13.303	1.335.389		-		-		1.348.693		1.763.025	
Seguridad	330.220	579.190	2.165.338		2.480		565.369		3.642.597		5.605.165	
Medio ambiente	-	2.225.509	5.338.593		-		646.265		8.210.367		2.684.999	
Varios	5.863.849	1.773.817	2.578.124		658.538		2.476.339		13.350.668		33.390.943	
Honorarios profesionales	1.057.791	1.766.997	3.023.276		9.578.051		2.098.694		17.524.809		16.522.086	
Atención control y entregas	58.189.036	-	11.499		-		-		58.200.535		-	
Gastos semillas soja	-	-	-		-		-		-		9.203.177	
Gastos semillas trigo	-	-	-		-		-		-		6.213.642	
Regalos empleados	-	-	-		-		-		-		1.945.916	
Consumibles e insumos	50.357	95.034	257.944		2.933		12.148.047		12.554.315		3.548.438	
Manejo integrado de plagas	-	644.903	27.681.450		-		86.231		28.412.584		3.658.476	
Gastos extraordinarios	-	-	-		-		-		-		29.238.172	
Intereses por stock y cuentas corrientes	-	-	6.075.687		-		-		6.075.687		-	
Vigilancia	4.844	1.360.519	182.493		-		42.945		1.590.801		-	
Ensayos	-	-	-		6.677.776		-		6.677.776		-	
Monitoreo Alarmas	591.964	1.134.321	854.354		-		126.366		2.707.005		-	
Matriculas	-	8.538	108.249		440.418		70.455		627.660		-	
Licencias	27.719	12.350	880.643		37.660		334.394		1.292.767		-	
Abonos Sistemas Informaticos	287.264	-	470.013		2.755.953		799.029		4.312.258		-	
Legalizaciones y Certificaciones	7.351.735	241.295	365.210		-		-		7.958.239		-	
Gestión de Calidad	-	340.394	1.428.203		-		-		1.768.597		-	
Silo Bolsa	-	208.814	15.218.147		-		-		15.426.961		9.054.425	
Vehiculos	-	-	-		-		-		-		33.498.601	
Impuestos provinciales	35.845.297	153.261.034	25.914.080		2.507.737		48.752.934		266.281.081		250.604.082	
Impuestos municipales	8.218.852	28.074.456	4.410.618		1.428.172		6.938.227		49.070.326		43.763.535	
Patentes e impuestos vehiculos	-	-	-		-		-		-		2.227.760	
Otros impuestos	-	6.687	1.434.590		1.977		-		1.443.254		2.585.102	
TOTALES 2023	358.040.273	541.559.145	836.445.562		105.550.813		301.131.290		2.142.727.082		1.816.624.812	

Las notas y anexos adjuntos forman parte integrante de este estado.

DURÁ, Matías (*)
Contador Público (U.N.R.)
C.P.C.E. Cba. 10.21234.5

ROSSO, Agustín
Presidente

ARDUSSO, Walter
Secretario

RUBIO, Gustavo
Tesorero

LANCIONI, Walter Daniel
Síndico

(*) Firmado al solo efecto de su identificación. Vease informe al 18 de Mayo de 2023.

COOPERATIVA AGROPECUARIA UNION DE JUSTINIANO POSSE LIMITADA

Domicilio Legal: Av. de Mayo N° 6 - Justiniano Posse - Córdoba

CUIT 30-51153449-2

Estados contables al 28 de Febrero de 2023

CUADRO DE GASTOS DE ADMINISTRACIÓN

(Clasificados según su naturaleza) (Expresado en moneda Homogénea - Pesos - a la fecha de cierre - Comparativo con ejercicio anterior)

CONCEPTO	ORIGINACIÓN DE GRANOS	INSUMOS AGROPECUARIOS	AGROINDUSTRIA	PRODUCCION AGROPECUARIA SUSTENTABLE	PRODUCTOS Y SERV. A LA RED	TOTAL 2023	TOTAL 2022
	Indirectos	Indirectos	Indirectos	Indirectos	Indirectos		
Sueldos	107.667.985	53.761.577	6.690.478	2.250.961	14.882.726	185.253.726	196.895.545
Cargas sociales	14.888.599	7.434.286	925.176	311.268	2.058.021	25.617.349	34.181.997
Otros	33.806.873	16.880.698	2.100.756	706.783	4.673.055	58.168.165	81.179.532
Conservación y reparaciones	3.229.932	1.612.794	200.708	67.527	446.467	5.557.427	9.945.839
Electricidad,gas,agua,teléfono	1.459.880	728.958	90.717	30.521	201.796	2.511.871	6.429.368
Combustibles	1.588.716	793.290	98.723	33.214	219.605	2.733.548	-
Alquileres	1.534.612	766.274	95.361	32.083	212.126	2.640.457	10.596.180
Seguros	1.531.220	764.580	95.150	32.012	211.657	2.634.620	2.147.145
Peajes	14.924	7.452	927	312	2.063	25.678	-
Viaticos y traslados	9.937.669	4.962.151	617.526	207.762	1.373.664	17.098.771	4.256.068
Papeles e impresos	1.265.897	632.097	78.663	26.465	174.982	2.178.105	3.315.807
Comidas y agasajos	863.254	431.046	53.643	18.048	119.326	1.485.317	5.852.518
Vestimenta personal	315.651	157.613	19.615	6.599	43.632	543.110	1.031.250
Limpieza	1.223.475	610.915	76.027	25.579	169.118	2.105.113	1.973.338
Fletes	38.707	19.327	2.405	809	5.350	66.599	-
Comisiones y encomiendas	137.869	68.842	8.567	2.882	19.057	237.218	351.629
Publicidad	2.830.937	1.413.564	175.914	59.185	391.315	4.870.915	6.916.051
Capacitacion	1.396.078	697.100	86.752	29.187	192.977	2.402.095	1.635.047
Donaciones	3.152.289	1.574.024	195.883	65.903	435.734	5.423.833	6.648.889
Charlas y cursos	4.103.571	2.049.026	254.995	85.791	567.228	7.060.612	1.305.048
Refrigerios	1.888.084	942.772	117.325	39.473	260.986	3.248.641	2.040.309
Seguridad	345.049	172.292	21.441	7.214	47.695	593.692	630.063
Medio ambiente	48.792	24.363	3.032	1.020	6.744	83.951	-
Varios	2.244.210	1.120.596	139.455	46.919	310.213	3.861.392	1.672.428
Honorarios profesionales	22.562.613	11.266.131	1.402.039	471.705	3.118.784	38.821.273	25.459.280
Abono Sistemas	9.264.195	4.625.867	575.676	193.682	1.280.571	15.939.991	10.440.549
Gastos departamento sistemas	0	0	0	0	0	-	216.008
Gastos departamento personas	0	0	0	0	0	-	10.004
Gastos departamento marketing	0	0	0	0	0	-	15.861.805
Consejo,asamblea,juventud	0	0	0	0	0	-	30.418.822
Inspecciones,multas,juicios	17.958	8.967	1.116	375	2.482	30.899	1.842.245
Regalos	0	0	0	0	0	-	708.221
Utilización Fondos Capacit. Y Educ	0	0	0	0	0	-	-52.624.152
Legalizaciones y Certificaciones	1.273.571	635.929	79.140	26.626	176.043	2.191.308	-
Congresos y Actos Cooperativos	3.809.116	1.901.996	236.698	79.635	526.526	6.553.972	-
Gastos extraordinarios	0	0	0	0	0	-	4.250.952
Vehiculos	0	0	0	0	0	-	7.911.900
Impuestos provinciales	11.538.173	5.761.326	716.981	241.223	1.594.898	19.852.602	586.275
Impuestos municipales	182.661	91.208	11.351	3.819	25.249	314.286	1.016.748
Fondo cooperativo	0	0	0	0	0	-	53.144.444
Otros impuestos	123.419.889	61.626.934	7.669.300	2.580.278	17.060.080	212.356.481	2.290.418
TOTALES 2023	367.582.448	183.543.994	22.841.536	7.684.863	50.810.173	632.463.014	480.537.567

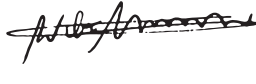
Las notas y anexos adjuntos forman parte integrante de este estado.



DURÁ, Matías (*)
Contador Público (U.N.R.)
C.P.C.E. Cba. 10.21234.5



ROSSO, Agustín
Presidente



ARDUSSO, Walter
Secretario



RUBIO, Gustavo
Tesorero



LANCIONI, Walter Daniel
Síndico

(*) Firmado al solo efecto de su identificación. Vea informe al 18 de Mayo de 2023.

COOPERATIVA AGROPECUARIA UNION DE JUSTINIANO POSSELIMITADA

Domicilio Legal: Av. de Mayo N° 6 - Justiniano Posse - Córdoba
 CUIT 30-51153449-2

Estados contables al 28 de Febrero de 2023

BALANCE GENERAL

CLASIFICACIÓN DE ACTIVOS Y PASIVOS POR SECCIÓN

(Expresado en moneda Homogénea - Pesos - a la fecha de cierre - Comparativo con ejercicio anterior)

CONCEPTO	Origenación de Granos	Insumos Agropecuarios	Agroindustria	Producción Agropecuaria Sustentable	Productos y Servicios a la Red	No asignados	TOTAL 2023	Anexo X TOTAL 2022
ACTIVO								
ACTIVO CORRIENTE								
I - CAJA Y BANCOS (Nota N° 3 a)						910.848.076	910.848.076	848.772.225
II - INVERSIONES (Nota N° 3 b)						2.778.136.359	2.778.136.359	2.241.477.499
III - CREDITOS								
Creditos por Distribución de Bienes y/o Servicios (Nota N° 3 c)						7.401.473.622	7.401.473.622	7.305.730.771
Otros Créditos (Nota N° 3 d)	536.815.226					1.267.026.713	1.666.152.590	1.666.152.590
Provisión para deudores incobrables (Anexo III)						-245.645.209	-245.645.209	-396.420.630
III - BIENES DE CAMBIO (Nota N° 3 e)	25.001.564	1.249.412.436	68.710.356	0	187.946.813	1.531.071.169	1.531.071.169	2.058.898.831
TOTAL DEL ACTIVO CORRIENTE	561.816.790	1.249.412.436	68.710.356	0	187.946.813	11.575.024.335	13.642.910.730	13.724.811.286
ACTIVO NO CORRIENTE								
I - CREDITOS								
Otros Créditos (Nota N° 3 d)						2.170.800.088	2.170.800.088	1.894.184.418
Provisión para deudores incobrables (Anexo III)						-121.699.000	-121.699.000	-266.693.549
II - INVERSIONES (Nota N° 3 b)						1.930.411.346	1.930.411.346	2.531.731.504
III - BIENES DE USO (Anexo I)						4.770.816.098	4.770.816.098	3.881.900.070
IV - ACTIVOS INTANGIBLES (Anexo II)						13.861.412	13.861.412	5.877.871
TOTAL ACTIVO NO CORRIENTE	0	0	0	0	0	8.764.189.944	8.764.189.944	8.047.000.313
TOTAL DEL ACTIVO	561.816.790	1.249.412.436	68.710.356	0	187.946.813	20.339.214.279	22.407.100.674	21.771.811.599
PASIVO								
PASIVO CORRIENTE								
I - DEUDAS								
Comerciales e Interimas (Nota N° 3 f)		59.888.444				1.491.075.121	8.438.291.519	8.542.328.819
Bancarias y Financieras (Nota N° 3 g)	6.887.327.953					3.284.743.915	4.012.780.952	4.012.780.952
Otras deudas (Nota N° 3 h)						877.479.248	877.479.248	656.204.161
TOTAL PASIVO CORRIENTE	6.887.327.953	59.888.444	0	0	0	5.653.298.284	12.600.514.662	13.211.313.931
PASIVO NO CORRIENTE								
I - DEUDAS								
Bancarias y Financieras (Nota N° 3 g)						635.325.918	635.325.918	811.744.785
PREVISIONES (s/ Anexo III)						417.369.054	417.369.054	393.547.969
TOTAL DEL PASIVO NO CORRIENTE	0	0	0	0	0	1.052.694.972	1.052.694.972	1.205.292.754
TOTAL DEL PASIVO	6.887.327.953	59.888.444	0	0	0	6.705.993.256	13.653.209.654	14.416.606.685

DURÁ, Matías (*)
 Contador Público (U.N.R.)
 C.P.C.E. Cba. 10.21234.5

ROSO, Agustín
 Presidente

ARDUSSO, Walter
 Secretario

RUBIO, Gustavo
 Tesorero

LANCIONI, Walter Daniel
 Síndico

(*) Firmado al solo efecto de su identificación. Véase informe al 18 de Mayo de 2023.

COOPERATIVA AGROPECUARIA UNION DE JUSTINIANO POSSE LIMITADA

Domicilio Legal: Av. de Mayo N° 6 - Justiniano Posse - Córdoba

CUIT 30-51153449-2

Estados contables al 28 de Febrero de 2023

PROYECTO DISTRIBUCIÓN DEL EXCEDENTE

EXCEDENTE COOPERATIVO		1.414.302.421
MENOS: CON CARGO A		
RESERVA ESPECIAL ART.42 LEY 20.337/73		744.119.322
EXCEDENTE AJENO A LA GESTION COOPERATIVA	34.085.623	
EXCEDENTES CON NO ASOCIADOS	710.033.699	
SUB-TOTAL		670.183.098
MENOS RESERVAS LEGALES		
5 % Reserva Legal	33.509.155	
5 % Fondo de Acción Asist. Laboral o de Estímulo al Personal	33.509.155	
5 % Fondo para Educación y Capac. Coop.	33.509.155	
EXCEDENTE A DISTRIBUIR		569.655.634
MENOS: REMUNERACIÓN AL CAPITAL COOP. SUSCRITO AL CIERRE		22.786.225
5,81% a las cuotas suscriptas al cierre del ejercicio	22.786.225	
RETORNOS		546.869.408
PRODUCTOS AGROPECUARIOS		
1,97% s/ \$ 23.364.792.410		461.421.063
INSUMOS AGROPECUARIOS		
1,29% s/ \$ 6.586.602.620		85.448.345

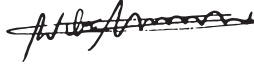
Las notas y anexos adjuntos forman parte integrante de este estado.



DURÁ, Matías (*)
Contador Público (U.N.R.)
C.P.C.E. Cba. 10.21234.5



ROSSO, Agustín
Presidente



ARDUSSO, Walter
Secretario



RUBIO, Gustavo
Tesorero



LANCIONI, Walter Daniel
Síndico

(*) Firmado al solo efecto de su identificación. Véase informe al 18 de Mayo de 2023.

INFORME DEL AUDITOR INDEPENDIENTE

Al Consejo de Administración de la
Cooperativa Agropecuaria Unión de Justiniano Posse Ltda.
CUIT: 30-51153449-2
Av. De Mayo 6
JUSTINIANO POSSE - PCIA. DE CORDOBA

I. Informe sobre los estados contables

a) Introducción

He auditado los Estados Contables adjuntos de la Cooperativa Agropecuaria Unión de Justiniano Posse Ltda., que comprenden el estado de situación patrimonial al 28 de Febrero de 2023, el estado de resultados, el estado de evolución del patrimonio neto y el estado del flujo de efectivo correspondientes al ejercicio económico terminado en dicha fecha, así como un resumen de las políticas contables significativas y otra información explicativa incluidas en las notas 1 a 10 y los anexos I a X.

Las cifras y otra información correspondientes al ejercicio económico terminado el 28 de Febrero de 2022, son parte integrante de los estados contables mencionados precedentemente y se las presenta con el propósito de que se interpreten exclusivamente en relación con las cifras y con la información del ejercicio económico actual.

b) Responsabilidad del consejo de administración en relación con los estados contables

El consejo de administración es responsable de la preparación y presentación razonable de los estados contables adjuntos de conformidad con las normas contables profesionales argentinas emitidas por la FACPCE y aprobadas por el CPCE de Córdoba, y del control interno que el consejo de administración considere necesario para permitir la preparación de estados contables libres de incorrecciones significativas.

c) Responsabilidad del auditor

Mi responsabilidad consiste en expresar una opinión sobre los estados contables adjuntos basada en mi auditoría. He llevado a cabo mi examen de conformidad con las normas de auditoría establecidas en la Resolución Técnica N°37 de la Federación Argentina de Consejos Profesionales de Ciencias Económicas y de la Resolución N° 27/14 y demás resoluciones reglamentarias del Consejo Profesional de Ciencias Económicas de Córdoba. Dichas normas exigen que cumpla los requerimientos de ética, así como que planifique y ejecute la auditoría con el fin de obtener una seguridad razonable de que los estados contables están libres de incorrecciones significativas.

Una auditoría conlleva la aplicación de procedimientos para obtener elementos de juicio sobre las cifras y la información presentadas en los estados contables. Los procedimientos seleccionados dependen del juicio del auditor, incluida la valoración de los riesgos de incorrecciones significativas en los estados contables. Al efectuar dichas valoraciones del riesgo, el auditor tiene en cuenta el control interno pertinente para la preparación y presentación razonable por parte de la entidad de los estados contables, con el fin de diseñar los procedimientos de auditoría que sean adecuados en función de las circunstancias y no con la finalidad de expresar una opinión sobre la eficacia del control interno de la entidad. Una auditoría también incluye la evaluación de la adecuación de las políticas contables aplicadas y de la razonabilidad de las estimaciones contables realizadas por el consejo de administración de la entidad, así como la evaluación de la presentación de los estados contables en su conjunto.

Considero que los elementos de juicio que he obtenido proporcionan una base suficiente y adecuada para mi opinión de auditoría.

d) Opinión favorable

En mi opinión: los estados contables adjuntos enunciados en el primer párrafo del presente, presentan razonablemente, en todos sus aspectos significativos, la situación patrimonial de la Cooperativa Agropecuaria Unión de Justiniano Posse Ltda. al 28 de Febrero de 2023, así como sus resultados, la evolución de su patrimonio neto y el flujo de su efectivo correspondientes al ejercicio económico terminado en esa fecha, de conformidad con las normas contables profesionales argentinas vigentes.



DURÁ, Matías (*)
Contador Público (U.N.R.)
C.P.C.E. Cba. 10.21234.5

II. Información especial sobre otros requerimientos legales y reglamentarios

a) Los estados contables enunciados en el primer párrafo del presente surgen de registros contables que han sido llevados de conformidad con los requisitos formales exigidos por normas legales y técnicas.

b) Las cifras resumidas emergentes de los Estados Contables enunciados en el primer párrafo del presente informe son las siguientes:

	28/02/2023	28/02/2022
ACTIVO	\$ 22.407.100.674	\$ 21.771.611.599
PASIVO	\$ 13.653.209.654	\$ 14.416.606.685
PATRIMONIO NETO	\$ 8.753.891.020	\$ 7.355.004.914

ESTADO DE RESULTADOS	28/02/2023	28/02/2022
Excedente del Ejercicio	\$ 1.414.302.421	\$ 1.227.946.638

c) Según surge de los registros contables de la entidad, el pasivo devengado al 28 de Febrero de 2023 a favor de la Administración Nacional de Seguridad Social ascendía a \$ 14.153.332,85 no siendo exigibles a esa fecha.

d) La entidad Cooperativa Agropecuaria Unión de Justiniano Posse Ltda. se encuentra alcanzada por la contribución especial establecida por la Ley N° 23.427 inscripta con la CUIT 30-51153449-2 no existiendo deuda devengada al 28 de Febrero de 2023.

e) Conforme a lo estipulado por la resolución 221/2010 INAES he dado cumplimiento con lo dispuesto por la legislación vigente a través de la Unidad de Información Financiera (UIF) y el Instituto Nacional de Asociativismo y Economía Social (INAES) y los procedimientos previstos en la Resolución N° 420/11 de la Federación Argentina de Consejos Profesionales de Ciencias Económicas y aprobada por el Consejo Profesional de Ciencias Económicas de Córdoba en materia de prevención del lavado de activos y de la financiación del terrorismo.

Justiniano Posse, 18 de Mayo de 2023.

DURÁ, Matías (*)
Contador Público (U.N.R.)
C.P.C.E. Cba. 10.21234.5

LEGALIZACIÓN



**Consejo Profesional
de Ciencias Económicas
de Córdoba**

Av. Hipólito Yrigoyen 490
Buenos Aires 865
(X5000JHR) - Córdoba - Argentina

cpcecba.org.ar cpcecba@cpcecba.org.ar

LEGALIZACION DE TRAMITES CON FIRMA DIGITAL

N° 620650

COMITENTE

CUIT	DENOMINACIÓN / NOMBRE / RAZÓN SOCIAL		
30511534492	COOPERATIVA AGROPECUARIA UNION DE J.POSSE LTDA		
FECHA DE INGRESO	ID DE LA PRESENTACIÓN	FECHA DE CIERRE	PERIODO
24/05/2023	0246445	28/02/2023	2023

CONTADOR CERTIFICANTE

CUIT	MATRICULA PROFESIONAL	NOMBRE Y APELLIDO
20347554279	10-21234-5	MATÍAS DURÁ
ESTUDIO PROFESIONAL		
CUIT	MATRICULA	DENOMINACION DEL ESTUDIO
---	---	---

Este archivo contiene adjunto los archivos PDF objetos de la presente legalización firmados digitalmente por sus emisores y/o responsables, acceda a los mismos en el apartado de "Archivos Adjuntos".

CONSEJO PROFESIONAL DE CIENCIAS ECONOMICAS DE CORDOBA

LEGALIZACIÓN
N° 620650

El CONSEJO PROFESIONAL DE CIENCIAS ECONOMICAS DE CORDOBA, conforme facultades otorgadas por Ley Nacional 20.488 (art. 21 inc. I), y Ley Provincial 10.051 y dentro del marco regulatorio dispuesto por la Disp. MD 06/2020, certifica que consta en sus registros que MATÍAS DURÁ, CUIT N° 20347554279 se encuentra inscripto en la matrícula de CONTADOR PUBLICO N° 10-21234-5 de este Consejo y legaliza la firma inserta en la actuación profesional presentada a través de plataforma web que se corresponde con la que el profesional tiene registrada en el CPCE.



Fecha de Cierre:		28/02/2023
Activo:	\$	22,407,100,674.00
Pasivo:	\$	13,653,209,654.00
P. Neto:	\$	8,753,891,020.00
Resultado:	\$	1,414,302,421.00
Var.E.F.E.:	\$	62,075,851.00

Lugar y fecha: CORDOBA, domingo 28 de mayo de 2023



OBLEA N° 0101103229



La copia impresa de este documento NO tiene validez legal, debe proveerse siempre el archivo digital original para garantizar la integridad del mismo y verificar el origen y validez de las firmas digitales insertadas. En caso contrario, la Institución no puede garantizar la autenticidad del documento.

Cra. Romina Carando

SECRETARIA TECNICA

CONSEJO PROFESIONAL
DE CIENCIAS ECONÓMICAS
DE CORDOBA

Firmado digitalmente

por CARANDO

Romina Paula

Fecha: 2023.05.28

10:58:55 -03'00'

FIRMA DEL REPRESENTANTE DEL CONSEJO PROFESIONAL



"Los informes certificados o dictámenes que el Consejo establezca como emisión obligatoria no tendrán validez sin la autenticación de la firma y la legalización por parte del mismo..." (art. 7 de la Ley 7.626).



RATIFICACIÓN

RATIFICACIÓN DE FIRMAS LITOGRAFIADAS

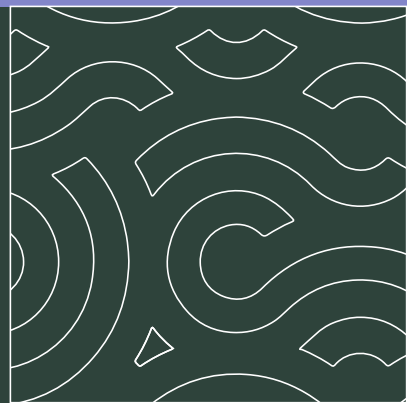
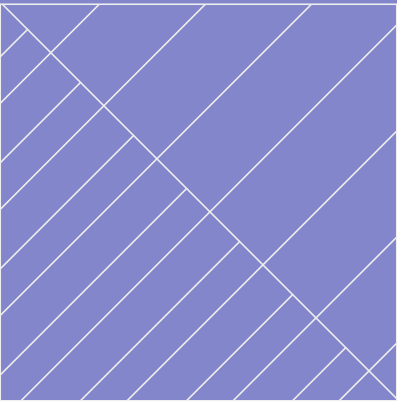
DURÁ, Matías (*)
Contador Público (U.N.R.)
C.P.C.E. Cba. 10.21234.5

ROSSO, Agustín
Presidente

ARDUSSO, Walter
Secretario

RUBIO, Gustavo
Tesorero

LANCIONI, Walter Daniel
Síndico



 **UNIÓN**
AGRO COOPERATIVA